

DK

BRUGSANVISNING

Dobbelt spot LED Nødbelysning

EN

INSTRUCTION MANUAL

Twin Spot LED Emergency Luminaire

FI

KÄYTTÖOHJEET

Twin Spot LED Hätävalaisin

NO

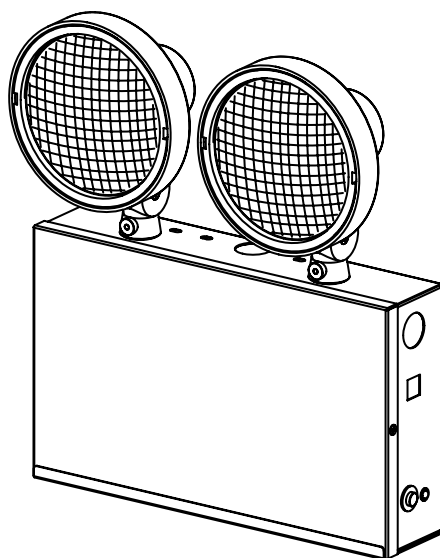
BRUKSANVISNING

Twin Spot LED Nødbelysning

SE

BRUKSANVISNING

Twin Spot LED Nödbelysning



**MALMBERGS**

**DK** .....side 3-5

**EN** .....page 6-8

**FI** .....sivu 9-11

**NO** .....side 12-14

**SE** .....sida 15-17



---

**DK** OBS! Læs denne manuel grundigt igennem inden du anvender apparatet og gem den til fremtidig brug.

**EN** NOTE! Please read through the manual carefully before using the appliance and keep it for future reference.

**FI** HUOMIO! Lue käyttöohjeet huolellisesti ennen kuin otat laitteen käyttöösi ja säilytä ohjeet tulevaa käyttöä varten.

**NO** NO OBS! Les bruksanvisningen nøye innen du bruker apparatet og spar den for fremtidig bruk.

**SE** OBS! Läs igenom manualen noggrant innan du använder apparaten och spara den för framtida bruk.

---

## STANDARDER

Dette produkt opfylder følgende standarder: IEC60598-1, IEC60598-2-22, EN61000-3-2, EN61000-3-3, EN62471, EN62493, EN55015 og EN61547.

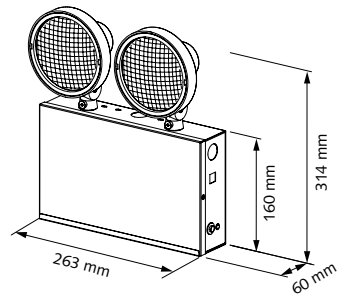
## ADVARSEL

Installationen skal udføres af en kvalificeret elektriker og i overensstemmelse med de nationale sikkerhedsregler. Sørg for, at strømmen er slukket, før installationen påbegyndes.

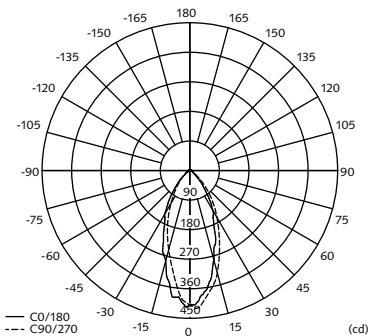
## TEKNISKE DATA

|                        |                        |
|------------------------|------------------------|
| <b>Spænding</b>        | 220-240V, 50/60Hz      |
| <b>Opladningstid</b>   | 24 h                   |
| <b>Backuptid</b>       | 3 h                    |
| <b>Strømforbrug</b>    | Max 5W                 |
| <b>Test</b>            | Manuel test, AUTO test |
| <b>Lyskilde</b>        | SMD LED                |
| <b>Farvetemperatur</b> | 6000K                  |
| <b>Betjeningsmode</b>  | Omstillelig            |
| <b>Lumen</b>           | 600lm                  |
| <b>Batteri</b>         | NiMH 9,2V 2,0Ah        |
| <b>Montering</b>       | Vægmontering           |
| <b>Kapslingsklasse</b> | IP20                   |
| <b>Omgivelsestemp.</b> | 0°C- +40°C             |

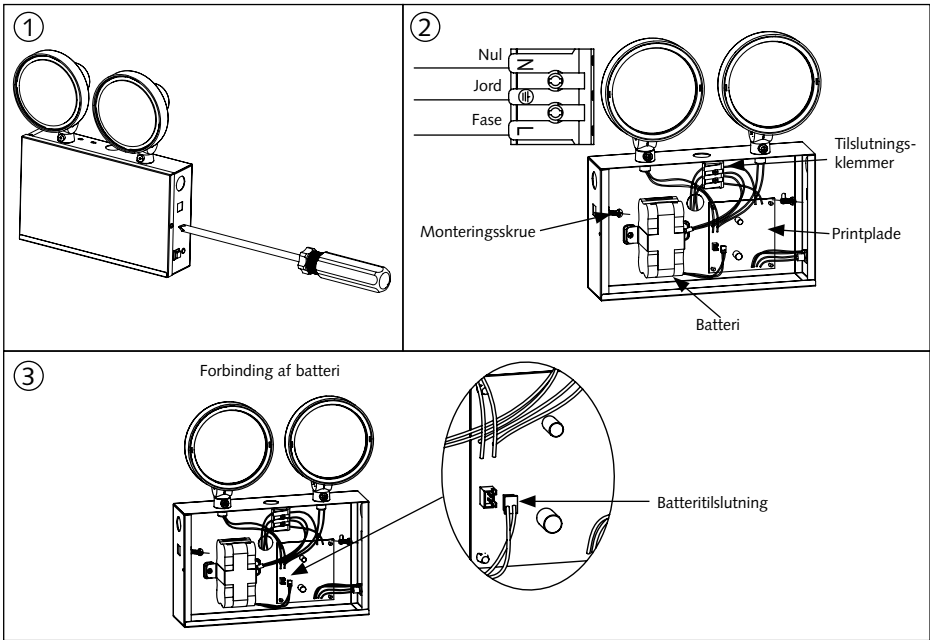
## MÅL



## LYSFORDELINGSKURVE



## INSTALLATION



1. Fjern fronten med en skruetrækker (se figur 1).
2. Træk det indgående kabel gennem centerhullet på huset. Tilslut ledningerne til klemmerne (se Figur 2).
3. Tilslut batteriet til printpladen (se Figur 3).
4. Sæt fronten på og fastgør med skruer.
5. Tilslut strømmen og tryk på testknappen. LED-lamperne begynder at lyse.
6. Juster lyset efter ønske.

## SERVICE OG DRIFT

### Normal funktion

Den grønne indikatorlampe på forsiden lyser. Indikatorlampen slukker, hvis der er strømafbrydelse, armatureopladning ikke fungerer, eller enheden er i testtilstand.

### Batteri

Genopladeligt NiMH-batteri. Batteriet skal udskiftes, når armaturet ikke længere opfylder det specificerede forbrændingstid. For at undgå beskadigelse af armaturet og for at sikre dets ydeevne, skal batteriet udskiftes med samme mærke og type.

### Testknap

Tryk på testknappen, indikatorlampen slukkes, og forlygterne tændes ved hjælp af batteriet.

## AUTO TESTINSTRUKTIONER

1. Installer armaturet i henhold til installationsvejledningen.
2. Når enheden er tændt, starter automatisk selvtest og diagnosticering som følger:
  - Hver mdr.: Udfør en 3 min. lang test
  - Hvert år: Udfør en 3 timer lang test.

Alle testfunktioner er fabriksindstillede og bør ikke ændres.

3. Tofarvet lysdioder indikerer følgende:

|      |           |                |
|------|-----------|----------------|
| Grøn | Fast lys  | Normal mode    |
|      | Blinkende | Test mode      |
| Rød  | Fast lys  | Kræver service |

|      |                          |                              |
|------|--------------------------|------------------------------|
| •    | Et blink, 4 sek. pause   | Batteriet er ikke tilsluttet |
| ••   | To blink, 4 sek. pause   | Lav batterispænding          |
| •••  | Tre blink, 4 sek. pause  | Ladefejl                     |
| •••• | Fire blink, 4 sek. pause | Fejl i nødstrømsaggregatet   |

**BEMÆRK:** Når du har repareret en servicefejl, skal du trykke på testknappen i 2 sekunder for at nulstille den blinkende indikatorlampe, så den bliver grøn.

4. Manuel test

|   |                   |
|---|-------------------|
| Tryk på testknappen en gang                   | 30 sekunders test |
| Tryk på testknappen 2 gange (indenfor 2 sek.) | 3 minuters test   |
| Tryk på testknappen 3 gange (indenfor 2 sek.) | 30 minuters test  |
| Tryk på testknappen 4 gange (indenfor 2 sek.) | 3 timers test     |



**APPROVALS**

This product is designed to conform to relevant standards, IEC60598-1, IEC60598-2-22, EN61000-3-2, EN61000-3-3, EN62471, EN62493, EN55015 and EN61547.

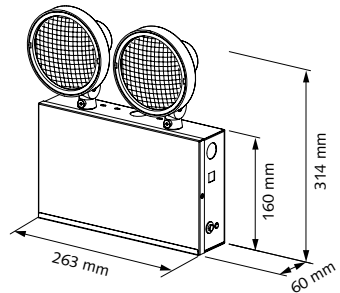
**CAUTIONS**

This product should be installed by a registered electrician in accordance with local standards and electrical regulations. Disconnect the mains before commencing the installation.

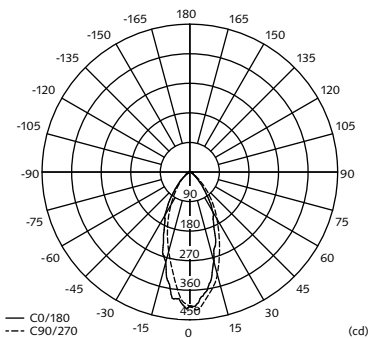
**TECHNICAL DATA**

|                           |                        |
|---------------------------|------------------------|
| <b>Input voltage</b>      | 220-240V, 50/60Hz      |
| <b>Charge time</b>        | 24 h                   |
| <b>Emergency duration</b> | 3 Hour                 |
| <b>Power consumption</b>  | Max 5W                 |
| <b>Test facility</b>      | Manual test, AUTO test |
| <b>Lamp</b>               | SMD LED                |
| <b>Colour temperature</b> | 6000K                  |
| <b>Operation</b>          | Non-maintained         |
| <b>Lumen output</b>       | 600lm                  |
| <b>Battery</b>            | NiMH 9.2V 2.0Ah        |
| <b>Mounting</b>           | Wall mounting          |
| <b>IP rating</b>          | IP20                   |
| <b>Ambient temp.</b>      | 0°C- +40°C             |

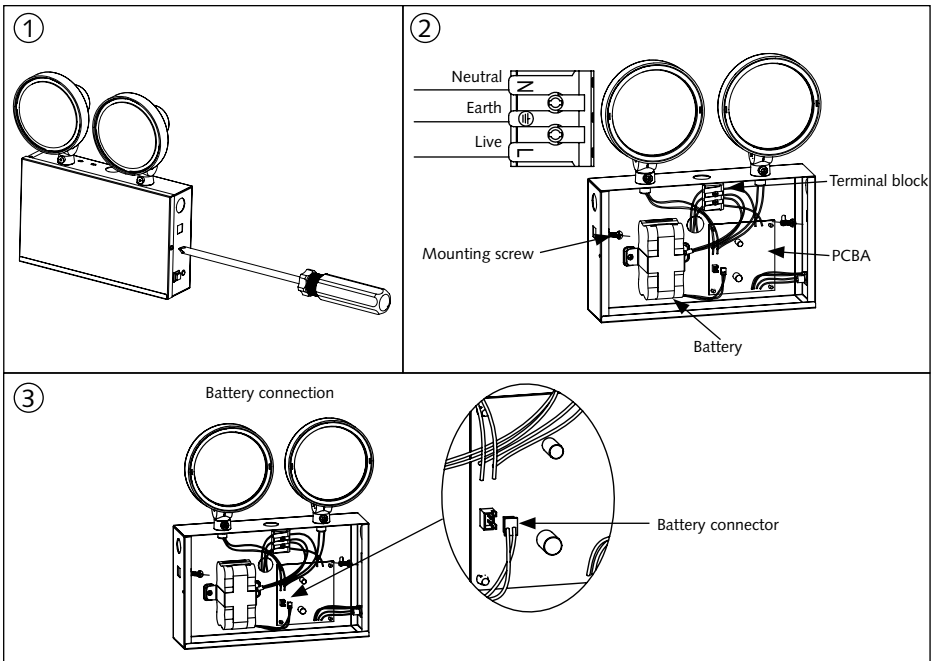
**DIMENSIONS**



**PHOTOMETRIC CHART**



## INSTALLATION



1. Remove front cover using screwdriver (see figure 1).
2. Feed the AC supply lead through the centre hole on the housing. Connect the AC supply wire to terminal block (see figure 2).
3. Connect battery connector to PC board (see figure 3).
4. Replace the front plate and fix with screws.
5. Restore power and press test button. LED heads will turn on.
6. Adjust the lamp heads as required.

## SERVICE AND OPERATION

### Normal Operation

The green indicator light on front plate stays on. The LED will go out if the mains supply fails, the internal charger malfunctions, or the unit in test mode.

### Battery

Sealed Ni-MH rechargeable battery pack. Battery should be replaced when the required duration is no longer achieved. To avoid any damage to fixture and ensure its performance, the battery should be replaced with same brand and type.

### Test Switch

Press the test switch button, LED indicator will go out and the lamp head will be illuminate from its battery pack.

## INSTRUCTIONS FOR AUTO TEST

1. Install luminaire according to the installation instructions.
2. Once the unit is powered up it will automatically initiate a self test and diagnostics as follows:
  - Every month: Performs a 3 minute duration test
  - Every year: Performs a 3 hour duration test

All test functions are factory preset and do not need field adjustment

### 3. Dual colour indicator LED status

|       |          |                        |
|-------|----------|------------------------|
| Green | Solid on | Ready/Normal operation |
|       | Flashing | Testing                |
| Red   | Solid on | Requires service       |

|      |                               |                                      |
|------|-------------------------------|--------------------------------------|
| •    | One flash, 4 second pause     | Battery not connected                |
| ••   | Two flashes, 4 second pause   | Battery short or low battery voltage |
| •••  | Three flashes, 4 second pause | Charge board circuit fault           |
| •••• | Four flashes, 4 second pause  | Transformer power fault              |

**NOTE:** After repairing a service fault, press and hold the test button for 2 seconds to reset the flashing indicator light to green.

### 4. Manual Testing

|  |                          |
|--|--------------------------|
| Press test button once                       | 30 seconds duration test |
| Press test button twice (within 2 seconds)   | 3 minutes duration test  |
| Press test button 3 times (within 2 seconds) | 30 minutes duration test |
| Press test button 4 times (within 2 seconds) | 3 hours duration test    |





## HYVÄKSYNNÄT

Tämä tuote on suunniteltu noudattamaan standardeja IEC60598-1, IEC60598-2-22, EN61000-3-2, EN61000-3-3, EN62471, EN62493, EN55015 ja EN61547.

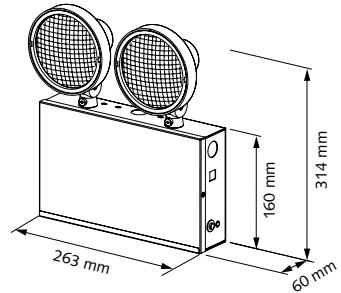
## HUOMIOITAVAA

Tämän tuotteen saa asentaa vain valtuutettu sähköasentaja noudattaen paikallisia määräyksiä ja asennusvaatimuksia. Katkaise päävirta ennen asennuksen aloittamista.

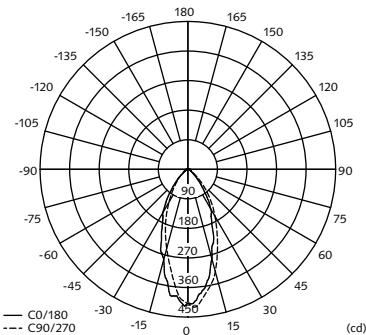
## TEKNISET TIEDOT

|                             |                             |
|-----------------------------|-----------------------------|
| <b>Käyttöjännite</b>        | 220-240V, 50/60Hz           |
| <b>Latausaika</b>           | 24 h                        |
| <b>Paloaika kkikäytössä</b> | 3 Tunti                     |
| <b>Teho</b>                 | Max 5W                      |
| <b>Testausvaihtoehdot</b>   | Manuaalitestesti, autotesti |
| <b>Valonlähde</b>           | SMD LED                     |
| <b>Väriämpötila</b>         | 6000K                       |
| <b>Toiminta</b>             | Jatkuva tai turvavalo       |
| <b>Valovirta</b>            | 600lm                       |
| <b>Akku</b>                 | NiMH 9,2V 2,0Ah             |
| <b>Asennus</b>              | Seinäasennus                |
| <b>IP-luokka</b>            | IP20                        |
| <b>Käyttölämpötila</b>      | 0°C- +40°C                  |

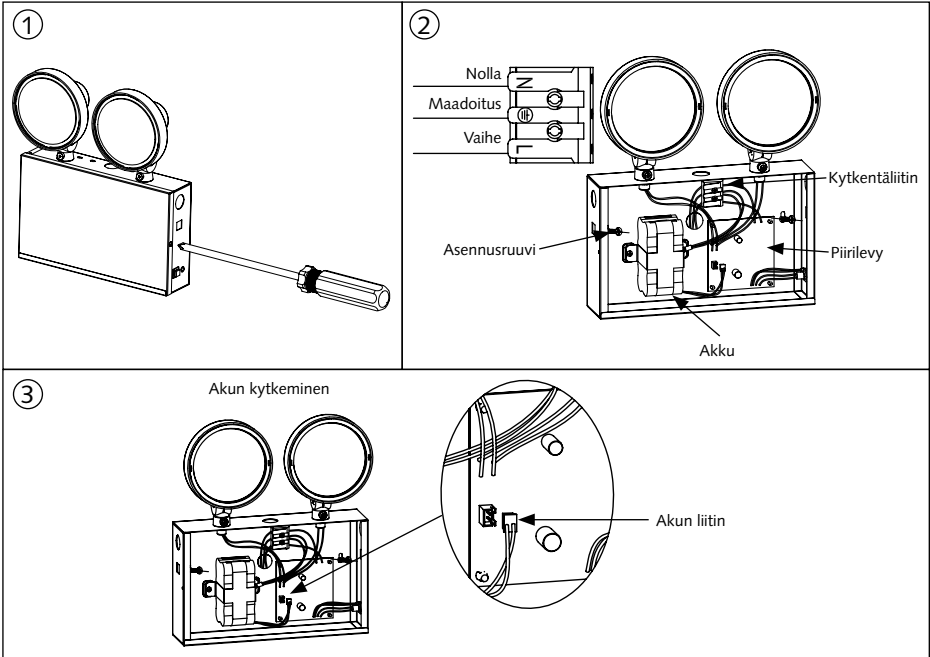
## MITAT



## VALONJAKOKÄYRÄ



## ASENNUSOHJEET



1. Avaa etukansi ruuvimeisselillä (kuva 1).
2. Tuo liitosjohto rungon keskellä olevasta läpiviennistä ja kytke liittimiin (kuva 2).
3. Yhdistä akun liitin piirilevyyn (kuva 3).
4. Kiinnitä etukansi ruuveilla.
5. Kytke virta ja paina testipainiketta. Valaisimet kytkeytyvät päälle.
6. Suuntaa valaisinpäät haluttuun suuntaan.

## HUOLTO JA KÄYTTÖ

### Normaali toiminta

Vihreä merkkivalo etulevyssä palaa jatkuvasti. Merkkivalo sammuu jos tapahtuu virtakatkos, latausvirhe tai jos valaisin on testitilassa.

### Akku

Suljettu Ni-MH akku joka on ladattava. Akku tulee vaihtaa, jos paloaika ei enää vastaa ohjearvoa. Akku tulee korvata vain samanmerkkisellä- ja tyyppisellä vahinkojen välttämiseksi ja toimintavarmuuden takaamiseksi.

### Testipainike

Paina testipainiketta, merkkivalo sammuu ja valaisimet syttyvät käyttäen akkuvirtaa.

## AUTOTESTAUS

1. Asenna valaisin ohjeen mukaisesti
2. Kun virta on kytketty, autotestaustila kytkeytyy ja testaa toimintaa seuraavalla tavalla:
  - Joka kuukausi: kolmen minuutin testi
  - Joka vuosi: yhden tai kolmen tunnin testi

Kaikki testaustoiminnot ovat esiohjelmoituja eikä niitä tarvitse asettaa erikseen.

### 3. Merkkivalojen viestit

|          |         |                      |
|----------|---------|----------------------|
| Vihreä   | Jatkuva | Valmis/Normaali tila |
|          | Vilkkuu | Testaus käynnissä    |
| Punainen | Jatkuva | Huollettava          |

|      |                                |                                       |
|------|--------------------------------|---------------------------------------|
| •    | Yksi välähdys, 4 sek.tauko     | Akku ei kytketty                      |
| ••   | Kaksi välähdystä, 4 sek. tauko | Akku oikosulussa tai jännite alhainen |
| •••  | Kolme välähdystä, 4 sek. tauko | Latausvika                            |
| •••• | Neljä välähdystä, 4 sek. tauko | Muuntajavika                          |

**HUOM:** Kun vika on korjattu, paina ja pidä testipainiketta painettuna kahden sekunnin ajan nollataksesi merkkivalon.

### 4. Käsintestaus

|   |                   |
|---|-------------------|
| Paina painiketta kerran                                 | 30 sekunnin testi |
| Paina painiketta kaksi kertaa (kahden sekunnin sisällä) | 3 minuutin testi  |
| Paina painiketta kolme kertaa (kahden sekunnin sisällä) | 30 minuutin testi |
| Paina painiketta neljä kertaa (kahden sekunnin sisällä) | 3 tunnin testi    |





## STANDARDER

Dette produktet oppfyller følgende standarder: IEC60598-1, IEC60598-2-22, EN61000-3-2, EN61000-3-3, EN62471, EN62493, EN55015 og EN61547.

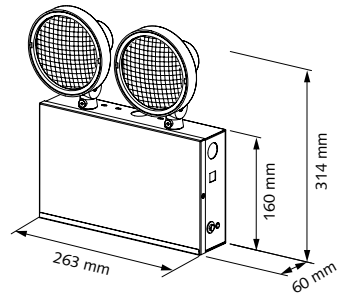
## FORHOLDSREGLER

Installasjonen må utføres av en kvalifisert elektriker og i samsvar med nasjonale forskrifter. Se til at strømmettet er avslått før installasjon.

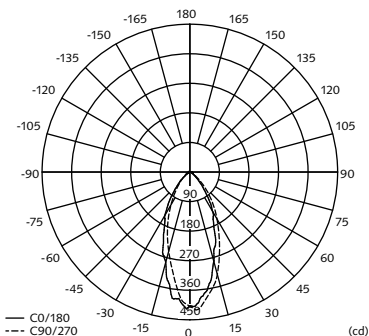
## TEKNISK DATA

|                        |                         |
|------------------------|-------------------------|
| <b>Spenning</b>        | 220-240V, 50/60Hz       |
| <b>Ladetid</b>         | 24 h                    |
| <b>Backuptid</b>       | 3 Hour                  |
| <b>Strømforbruk</b>    | Maks 5W                 |
| <b>Test</b>            | Manuell test, AUTO test |
| <b>Lyskilde</b>        | SMD LED                 |
| <b>Fargetemperatur</b> | 6000K                   |
| <b>Driftsmodus</b>     | Omkoblingsbar           |
| <b>Lumen</b>           | 600lm                   |
| <b>Batteri</b>         | NiMH 9.2V 2.0Ah         |
| <b>Montering</b>       | Veggmontering           |
| <b>Kapslingsklasse</b> | IP20                    |
| <b>Omgivelsestemp.</b> | 0°C- +40°C              |

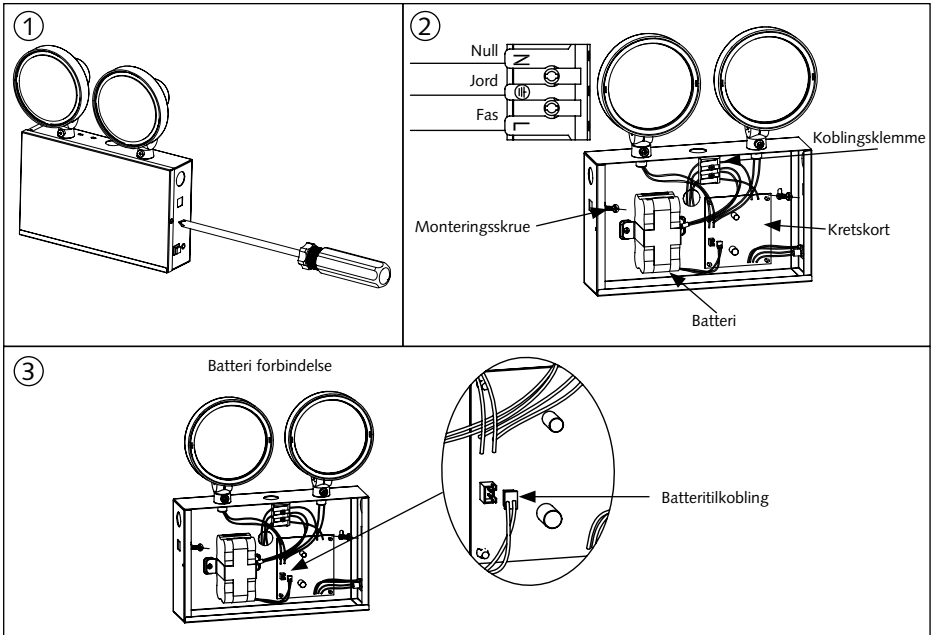
## MÅL



## LYSFORDELINGSKURVE



## INSTALLASJON



1. Fjern fronten med en skrutrekker (se bilde 1).
2. Trekk innkommende kabel gjennom det sentrerte hullet på dekselet. Koble lederne til koblingsklemmen (se bilde 2).
3. Koble batteriet til kretskortet (se bilde 3).
4. Sett tilbake fronten og fest med skruer.
5. Sett på strømmen og trykk på testknappen. LED-lyskasterne begynner å lyse.
6. Juster lyskasterne som ønsket.

## SERVICE OG DRIFT

### Normal funksjon

Den grønne indikatorlampen på fronten lyser. Indikatorlampen slukker om det er strøbrudd, om armaturens opplading ikke fungerer eller om enheten er i test modus.

### Batteri

Oppladbart NiMH-batteri. Batteriet bør byttes når armaturen ikke lenger oppfyller den angitte brenntid. For å unngå skader på armaturen og sikre dens ytelse bør batteriet byttes ut med samme merke og type.

### Testknapp

Trykk på testknappen, indikatorlampen slukker og lyskasterne lyser ved hjelp av batteriet.

## INSTRUKSJONER FOR AUTO TEST

1. Installer armaturen i henhold til installasjonsanvisningen.
2. Når enheten er påslått starter en automatisk selvtest og diagnostikk som følger:

- Hver måned: Utfør en 3 minutters test.
- Hvert år: Utfør en 3 timers test.

Alle test funksjonene er fabrikkinnstilt og skal ikke endres.

3. Tofarget lysdiode indikerer følgende:

|       |           |                |
|-------|-----------|----------------|
| Grønn | Fast lys  | Normal modus   |
|       | Blinkende | Test modus     |
| Rød   | Fast lys  | Krever service |

|      |                               |                             |
|------|-------------------------------|-----------------------------|
| •    | Ett blink, 4 sekunders pause  | Batteriet er ikke tilkoblet |
| ••   | To blink, 4 sekunders pause   | Lav batterispenning         |
| •••  | Tre blink, 4 sekunders pause  | Feil på lading              |
| •••• | Fire blink, 4 sekunders pause | Feil i nødstrømsforsyningen |

**OBS:** Etter reparasjon av servicefeil, trykk og hold testknappen inne i 2 sekunder får å tilbake stille den blinkende indikatorlampen til grønt.

4. Manuell test

|  |                   |
|--|-------------------|
| Trykk på testknappen en gang                     | 30 sekunders test |
| Trykk på testknappen 2 ganger (innen 2 sekunder) | 3 minutters test  |
| Trykk på testknappen 3 ganger (innen 2 sekunder) | 30 minutters test |
| Trykk på testknappen 4 ganger (innen 2 sekunder) | 3 timers test     |



## STANDARDER

Denna produkt uppfyller följande standarder: IEC60598-1, IEC60598-2-22, EN61000-3-2, EN61000-3-3, EN62471, EN62493, EN55015 och EN61547.

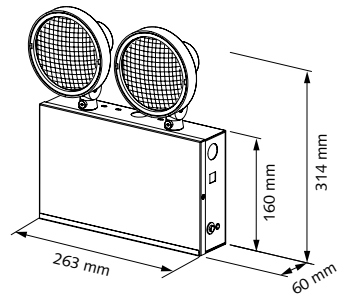
## FÖRSIKTIGHETSÅTGÄRDER

Installationen måste utföras av en behörig elektriker och i enlighet med nationella installationsföreskrifter. Se till att nätströmmen är avstängd före installation.

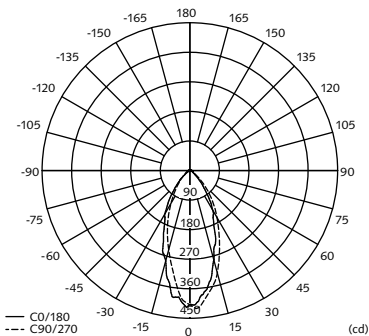
## TEKNISK DATA

|                         |                          |
|-------------------------|--------------------------|
| <b>Spänning</b>         | 220-240V, 50/60Hz        |
| <b>Laddningstid</b>     | 24 h                     |
| <b>Backuptid</b>        | 3 h                      |
| <b>Strömförbrukning</b> | Max 5W                   |
| <b>Test</b>             | Manuellt test, AUTO test |
| <b>Ljuskälla</b>        | SMD LED                  |
| <b>Färgtemperatur</b>   | 6000K                    |
| <b>Driftlägen</b>       | Omkopplingsbart          |
| <b>Lumen</b>            | 600lm                    |
| <b>Batteri</b>          | NiMH 9,2V 2,0Ah          |
| <b>Montering</b>        | Väggmontering            |
| <b>Kapslingsklass</b>   | IP20                     |
| <b>Omgivningstemp.</b>  | 0°C- +40°C               |

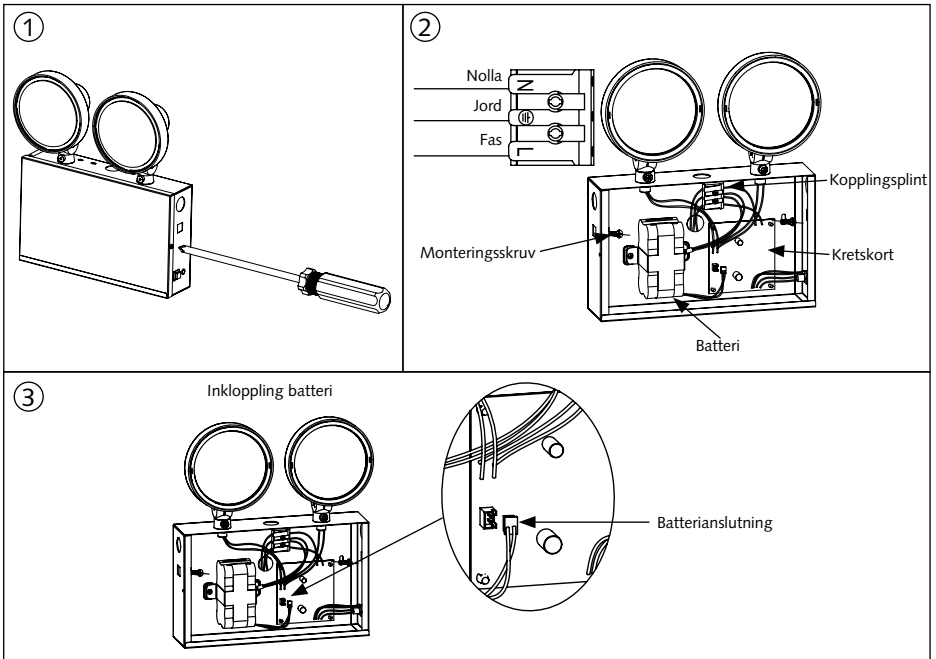
## MÅTT



## LJUSFÖRDELNINGSKURVA



## INSTALLATION



1. Ta bort fronten med hjälp av en skruvmejsel (se bild 1).
2. Dra inkommande kabel genom mittenhålet på höljet. Anslut ledarna till kopplingsplinten (se bild 2).
3. Anslut batteriet till kretskortet (se bild 3).
4. Sätt tillbaka fronten och fäst med skruvar.
5. Sätt på strömmen och tryck på testknappen. LED-strålkastarna börjar lysa.
6. Justera strålkastarna enligt önskemål.

## SERVICE AND DRIFT

### Normal funktion

Den gröna indikatorlampan på fronten lyser. Indikatorlampan slocknar om det är strömavbrott, armaturens uppladdning inte fungerar eller om enheten är i testläge.

### Batteri

Laddningsbart NiMH-batteri. Batteriet bör bytas ut när armaturen inte längre uppfyller den angivna brinntiden. För att undvika skador på armaturen och säkerställa dess prestanda bör batteriet bytas ut med samma märke och typ.

### Testknapp

Tryck på testknappen, indikatorlampan slocknar och strålkastarna lyser med hjälp av batteriet.



## INSTRUKTIONER FÖR AUTO TEST

1. Installera armaturen enligt installationsanvisningen.
2. När enheten är påslagen startar ett automatiskt självttest och diagnostik enligt följande:
  - Varje månad: Utför ett 3 minuter långt test.
  - Varje år: Utför ett 3 timmar långt test.

Alla testfunktioner är fabriksinställda och ska inte ändras.

3. Tvåfärgad lysdiod indikerar följande:

|      |           |                |
|------|-----------|----------------|
| Grön | Fast ljus | Normalläge     |
|      | Blinkande | Testläge       |
| Röd  | Fast ljus | Kräver service |

|      |                                    |                           |
|------|------------------------------------|---------------------------|
| •    | En blinkning, 4 sekunders paus     | Batteriet ej anslutet     |
| ••   | Två blinkningar, 4 sekunders paus  | Låg batterispänning       |
| •••  | Tre blinkningar, 4 sekunders paus  | Fel på laddningen         |
| •••• | Fyra blinkningar, 4 sekunders paus | Fel i nödströmsaggregatet |

**OBS:** Efter reparation av ett servicefel, tryck och håll in testknappen i 2 sekunder för att återställa den blinkande indikatorlampan till grönt.

4. Manuellt test

|   |                   |
|---|-------------------|
| Tryck på testknappen en gång                    | 30 sekunders test |
| Tryck på testknappen 2 gånger (inom 2 sekunder) | 3 minuters test   |
| Tryck på testknappen 3 gånger (inom 2 sekunder) | 30 minuters test  |
| Tryck på testknappen 4 gånger (inom 2 sekunder) | 3 timmars test    |



# **MALMBERGS**

---

Malmbergs Elektriska AB, PO Box 144, SE-692 23 Kumla, SWEDEN  
Phone: +46 19 58 77 00 Fax: +46 19 57 11 77 [info@malmbergs.com](mailto:info@malmbergs.com) [www.malmbergs.com](http://www.malmbergs.com)