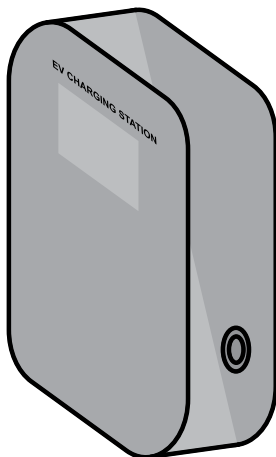


MALMBERGS

Charging Station 16A, 1 & 3-phase



Brugsanvisning / Instruction Manual
Käyttöohje / Bruksanvisning

DK

EN

FI

NO

SE

INDHOLD / CONTENTS / SISÄLTÖ / INNHOLD / INNEHÅLL

DKside 3-7

ENpage 8-12

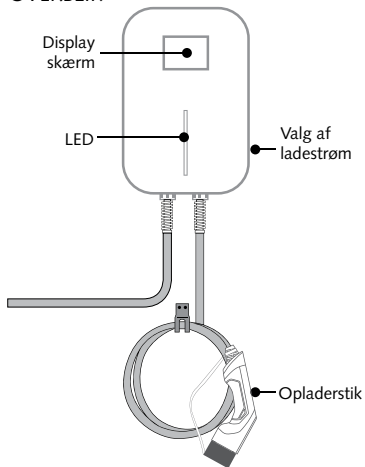
FIsivu 13-17

NOside 18-22

SEsida 23-27



OVERBLIK

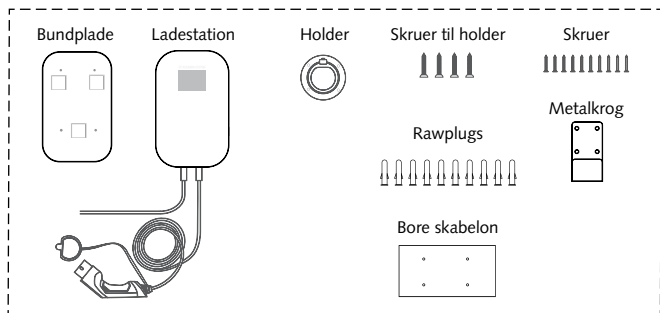


INSTALLATIONS MULIGHEDER

- Laderen er forsynet med gummikabel (H07RN-F) for strømforsyning.
- For fast installationskabel skal kablet tilsluttes til nettet via en tilslutningsdåse tilpasset miljø og installationsbekendtgørelsen.
- Laderen kan også forsynes med CE stikprop (industristikprop)som kan tilsluttes modsvarende vægudtag.
- Almindelig 230V stikprop må ikke anvendes, da de fleste installerede stikkontakter i Danmark kun er fremstillet til en kontinuerlig belastning på maks. 6A.
- **Du kan anvende samme lader hjemme som i sommerhuset!**
- Laderen kan låses på vægbeslaget ved hjælp af en hængelås.
- Ekstra kit til vægmontage og tilbehør kan bestilles separat. Se tilbehør.

* 2-pol + jord for 1 faset og
4 pol + jord for 3 faset version.

Tilbehør



Ekstra væg kit indeholder: Vægplade, stikproholder og metal krog for kabel kan ordres på best.nr. 2480138.

TEKNISKE DATA

Type 2 EV Ladestation

Best Nr.	24 800 16	24 801 37
Fase indstilling	1 fase	3 faser
Montering	Væg/stativ	
Certifikat	CE	
IP Klasse	IP54	
Mærkespænding	230V AC $\pm 10\%$	400V AC $\pm 10\%$
Mærkestrøm	6/8/10/13/16A	
Max. effekt	3,7kW	11kW
Drift temperatur	-40°C – +55°C	
Kapslingsmateriale	ABS + PC-legering	

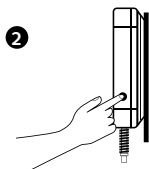
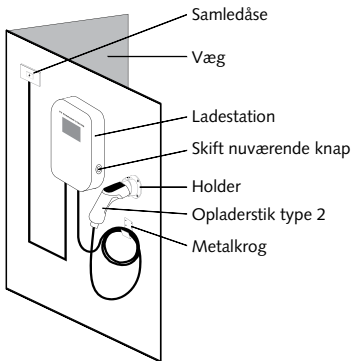
Sikkerhedsbeskyttelse

- Advarsels- og displayfunktioner
- Overstrømsbeskyttelse
- Understrømsbeskyttelse
- Overspændingsbeskyttelse
- Overophedningsbeskyttelse
- Fejlstrømsbeskyttelse
- Registrering af ladestatus

BRUGERINSTRUKSER

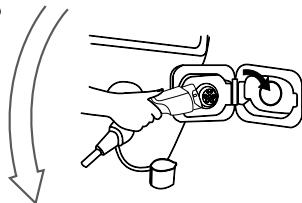


Sikre dig at ladestationen er tilsluttet El-nettet.



Tryk på knappen i højre side af ladestationen for, at vælge den ønskede ladestrøm.

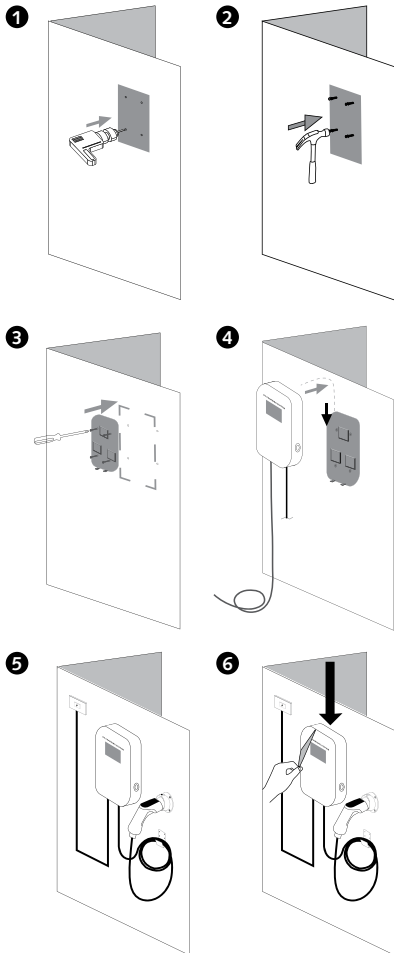
Ladestationen har en hukommelsesfunktion, der gør det muligt for den altid at huske den sidst indstillede ladestrøm.



3 Tilslut opladerstikket til bilen.

Hæng kablet op på krogen, når den ikke anvendes.

INSTALLATIONSVEJLEDNING



Ladestationen skal beskyttes af sikring med max 16A mod overbelastning og kortslutning. Da ladestationen er forsynet med fejlstrømsafbryder Type A + DC 6mA behøver man ikke yderligere fejlstrømsrelæ, hvis ladestationens tilslutningskabel er mekanisk beskyttet i hele sin længde. Hvis tilslutningskablet er ubeskyttet til koblingsdåse med aflastning eller tilsluttet med påmonteret CEE-stikprop, så skal gruppeledningen beskyttes ifølge gældende elinstallationsregler med fejlstrømsafbryder 30mA Type A.

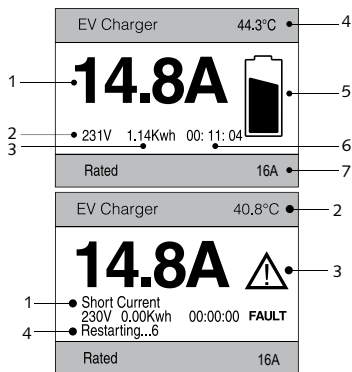
1. Bor huller ved hjælp af skabelonen.
2. Brug en hammer til at banke de medfølgende rawplugs ind i hullerne. Fjern skabelonen bagefter.
3. Fastgør bundpladen på væggen med de medfølgende skruer.
4. Sæt ladestationen på bundpladen.
5. Ved Fast Installation skal ladestationens tilslutningskabel aflastes og samles i koblingsdåse med forsyningskabel. Beskyttes tilslutningskablet af kabeldækskinne i hele kablets længde, kan aflastning undværes.

OBS! Samlemuffer i koblingsdåsen skal være egnet til flertråede og enkelttrådet ledere.

6. Fastgør holder til stikprop og holder for kabel et passende sted på væg ved ladestation. Vigtigt at beskyttelsesplasten fjernes efter installation, da den kan brænde fast, hvis den udsættes for sollys!

DRIFTOVERSIGT

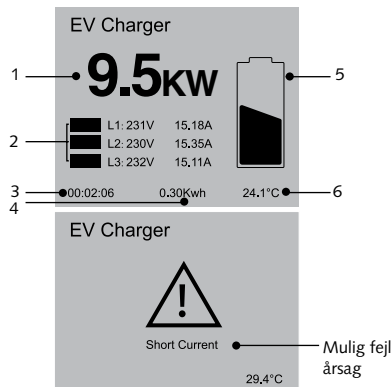
1 fase 24 800 16



1. Aktuel ladestrøm
2. Aktuel ladespænding
3. Akkumuleret forbrug *
4. Temperatur
5. Ladningsindikator
6. Brugt opladningstid
7. Mærkestrøm

1. Årsag til fejl
2. Temperatur
3. Fejlindikator
4. Automatisk genstart

3 faser 24 801 37



1. Aktuel Ladeeffekt
2. Aktuel Ladespænding
3. Ladetid
4. Akkumuleret forbrug *
5. Ladeindikator
6. PCB Temperatur

1. Overspænding
2. Overtemperatur
3. Lækage beskyttelse
4. Kortslutning

* Akkumuleret forbrug kan nulstilles ved at holde knappen i siden inde i min. 10 sek.

Bemærk:

Hvis mindre fejl opstår, f.eks kortslutning, så genstarter laderen og vil fortsætte opladning. Hvis større fejl opstår, så vil systemet ikke automatisk genstarte. I stedet vil fejlen beskrives i display så brugeren bliver gjort opmærksom på fejlen og kan evt. udbedre fejlen. Efter at stikproppen er taget ud af bilens udtag vil laderen genstarte efter 10 sekunder.

ADVARSEL

- Manglende overholdelse af instruktionerne kan føre til fare.
- Børn må ikke være i nærheden af ladestationen.
- Ladestationen må aldrig åbnes, når den er tilsluttet El-nettet.
- Installer ikke ladestationen i støvede omgivelser med brandfarligt og / eller ætsende stoffer.
- Anvend kun ladestationen når den fungerer normal og følg brugsanvisningen.
- Ladestationen producerer højspænding. Du skal være opmærksom på personlig sikkerhed når du bruger det.

Hvis der opstår en funktionsfejl, kan det forårsage elektrisk stød, som i værste fald kan føre til død. I nødsituationer sluk for strømforsyningen.

VEDLIGEHOLDELSE

Vedligeholdelse og service skal udføres af en kvalificeret elektriker.

Produktet pakkes fra fabrikken. Under transport skal stød og rystelser undgås så den ydre emballage holdes intakt. Produktet skal installeres i et miljø med en omgivende temperatur ved -40°C – $+55^{\circ}\text{C}$ med en relativ fugtighed på højst 95%. Luften må ikke indeholde syrer, alkalier eller andre ætsende eller eksplosive gasser.

SIKKEHEDSADVARSEL

Manglende overholdelse af instruktionerne kan føre til fare!

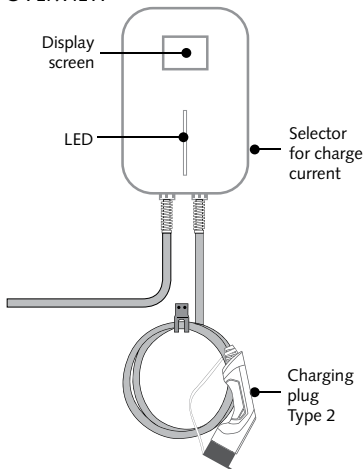
- Kontroller regelmæssigt, om ladestationen har synlige skader. Det kan medføre elektriske skader hvis du bruger en ødelagt ladestation.
- Hvis der opstår en fejlstrøm, skal det antages, at der er spænding i kablet. Sikre dig om, at der ikke er nogen højspænding i systemet, før du kontrollerer opladningen.
- Personer der installerer og bruger ladestationen, skal følge principperne og reglerne nævnt for at undgå personskade og materielle skader.
- Før du starter enheden, skal du sørge for, at enheden er korrekt jordet for at undgå unødvendige ulykker.
- Under ingen omstændigheder må du åbne enheden, ændre den eller installere den selv.
- For at sikre levetiden og stabil drift af ladestationen, skal det omgivende miljø holdes så rent som muligt med en relativt stabil temperatur og fugtighed. Ladestation må ikke bruges i brændbare eller flygtige gasmiljøer.
- Sørg for, at spændingen, frekvensen, sikringerne osv. er på linje med ladestationen specifikationer, før du tænder for enheden.

OVERORDNET

Produktgaranti er gyldig i to år fra købsdatoen. Kontakt forhandleren for reklamation.

Enhver direkte skade eller funktionsfejl forårsaget af forsømmelse, misbrug, fejlagtig installation/ brug, reparation af brugere eller naturskade er ikke dækket garantien.

OVERVIEW

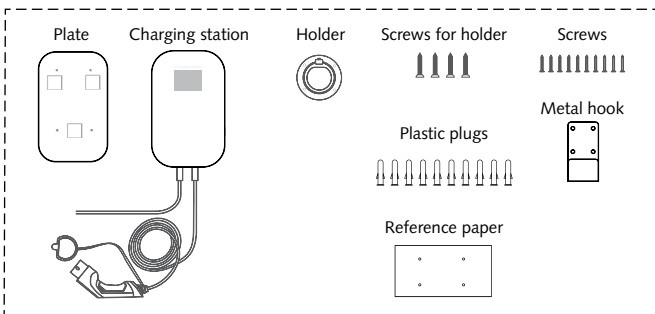


INSTALLATION OPTIONS

- The charger is supplied with a rubber cable (H07RN-F) for power supply.
- For fixed installation; the cable should be connected to the mains through a junction box which is suitable in the environment and conforms to local regulations.
- The charger can also be mounted with an IEC plug* and then connected to a wall mounted socket.
- Normal domestic plugs for single phase are not recommended since they are not designed for long term loads!
- **This way you can easily use the same charger in your home or in your summer house!**
- The charger can be locked to the wall plate with a padlock.
- Extra kit of wall plates and accessories can be ordered separately. See Accessories below.

* 2 pole + earth for single phase version and 4 pole + earth for three phase version.

Accessories



Extra wall kit containing: Wall plate, holder for charging plug and metal hook for cable can be ordered on item no 2480138.

TECHNICAL PARAMETERS

Type 2 EV Charging Station

Art. no	24 800 16	24 801 37
Phase Mode	Single Phase	Three phase
Mounting	Wall/Stand	
Certificate	CE	
IP Rating	IP54	
Rated Voltage	230V AC $\pm 10\%$	400V AC $\pm 10\%$
Rated Current	6/8/10/13/16A	
Maximum Power	3.7kW	11kW
Operating Temp.	-40°C – +55°C	
Enclosure Material	ABS + PC alloy	

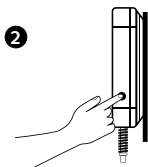
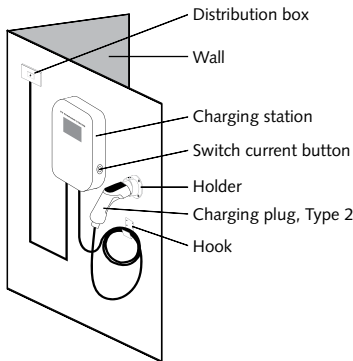
Security Protection

- Warning and display functions
- Over current protection
- Under voltage protection
- Over voltage protection
- Over temperature protection
- Earth protection A+DC 6mA
- Charge status detection

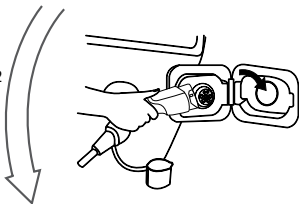
INSTRUCTION FOR USE



1 Make sure the charging station is connected to power.



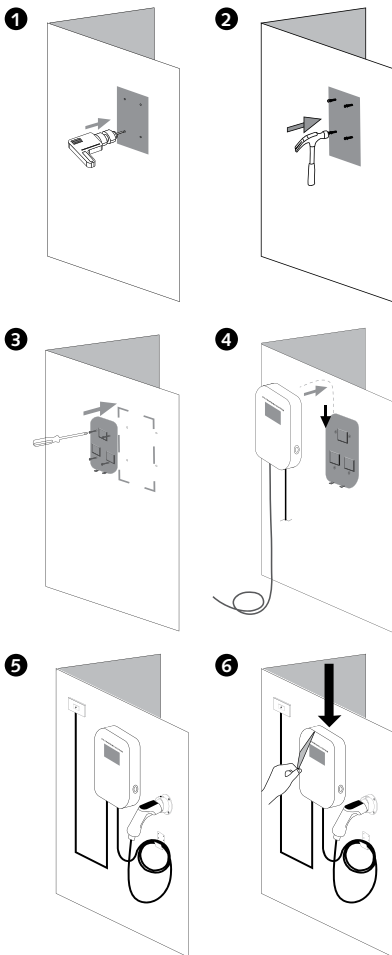
2 Press the button on the right side of the charging station to choose the charging current you want.
The charging station has a memory function which allows it to always remember the last set charging current.



3 Connect the car to the charging cable.

Hang the cable on the hook when it is not in use.

INSTALLATION GUIDE



The charger shall be protected by MCB, max 16A, against overload and short-circuit.

Since the charger is equipped with RCD Type A + DC 6mA there is no need for additional RCD if the charger's connection cable is mechanically protected in its full length. However, if the connection cable is unprotected to a junction box with strain relief or connected to a socket with assembled IEC plug the mains should be protected according to current electrical rules with an RCD 30mA A type.

1. Drill the holes according to the reference paper.
2. Hammer the 30 mm plastic plugs into the holes. Take down the reference paper from the wall afterwards.
3. Fix the plate with 30 mm screws on the wall.
4. Slide the station onto the wall plate.
5. For fixed installation, the connection cable from the charger must be connected to line using a junction box with strain relief. If the connection cable is protected by cable trunking in its full length, strain relief can be excluded.

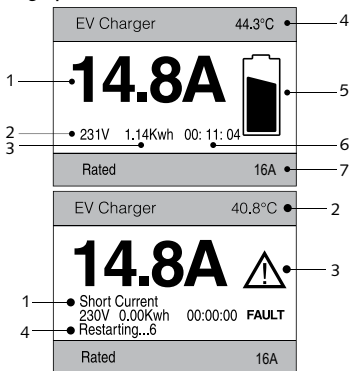
Note: Terminals in the junction box must be suitable for fine stranded (class 5) wire.

6. Fix the holder for the charging plug and the hook for the cable in a suitable place.

It is important that the protective film is removed after installation as it may melt when exposed to sunlight!

INSTRUCTION FOR USE

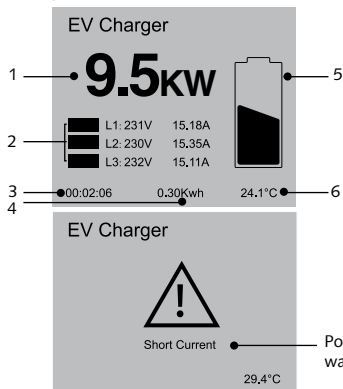
Single phase 24 800 16



1. Real-time current
2. Real-time voltage
3. Accumulated consumption *
4. Temperature
5. Charging icon
6. Charging time
7. Rated current

1. Cause of fault
2. Temperature
3. Fault icon
4. Automatic restart

Three phase 24 801 37



1. Real-time power
2. Three Live Wire data
3. Charging time
4. Accumulated consumption *
5. Charging icon
6. PCB Temperature

1. Over current
2. Over temperature
3. Leakage protection
4. Short current

* The accumulated consumption can be reset by pressing the side button for a period of min 10 seconds.

Note:

In case of minor errors, short-cut etc, the charger will restart and continue charging. In case of major errors, the system will not automatically restart but instead show error in the display so the user will acknowledge this when returning to the charger. After plug is removed from the car, the charger will restart after 10 seconds.

CAUTION

- Failure to follow instructions may result in danger.
- Children are prohibited from touching charging station.
- Do not disassemble the charging station while connected to the mains.
- Install a charging station away from pyrotechnics, dusty or corrosive places.
- Only use the charging station when it is operating normally and please strictly follow the instructions.
- The charging station produces high voltage output. You must pay attention to personal safety when using it.
- If malfunction happens, it may cause electric shock or even death. Under emergency situations – cut off the power supply.

MAINTENANCE

Maintenance and service must be performed by a qualified electrician.

The product is carefully packed in the factory. During transportation, strong impact and bumps should be avoided to prevent damage to the outer packaging of the product. The product should be installed in an environment with an ambient temperature of $-40^{\circ}\text{C} - +55^{\circ}\text{C}$ and with a relative humidity of no more than 95%. The air should not contain acids, alkalis or other corrosive or explosive gases.

SECURITY WARNING

Failure to follow instructions may result in danger!

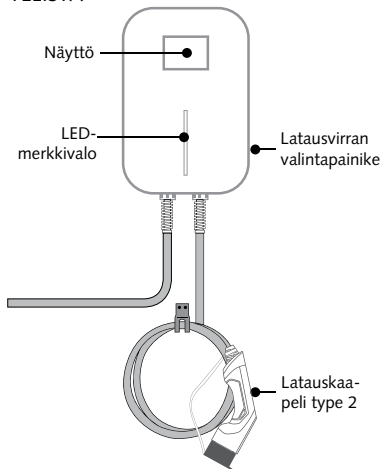
- Regularly check whether the charging station has visible damage. There may be an electric shock hazard when operating a broken charging station.
- If a ground fault occurs, it must be assumed that the cable carries voltage. Please confirm that there's no high-voltage power in the system before inspecting the charging.
- Persons who install and use charging stations must obey the principles and regulations mentioned to ensure the personal safety and equipment safety.
- Before powering on the device, please confirm that the device is properly grounded to avoid unnecessary accidents.
- Under any circumstances, do not open, modify or install the device yourself.
- To ensure the service life and stable operation of the charging station, the operating environment should be kept as clean as possible with a relatively stable temperature and humidity. The charging station must not be used in flammable environment or environments with volatile gas.
- Please confirm that the input voltage, frequency, circuit breakers and other conditions of the device meet the specifications before the device is powered on.

OVERHAUL

The product warranty is valid for two years from the date of purchase. Please contact the dealer for complaints.

Any direct damage or malfunction caused by neglect, incorrect use, installation, usage, repair by the users or natural damage are not covered by the warranty.

YLEISTÄ

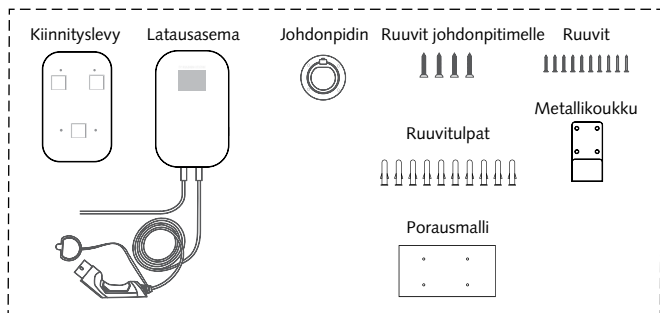


ASENNUSVAIHTOEHDOT

- TLatauslaite on varustettu kumikaapelilla (H07RN-F).
- Kaapeli voidaan asentaa kiinteästi jakorasiaan vallitsevien asennusmääräysten mukaisesti.
- Latauslaite voidaan kytkeä myös CEE-pistokkeella* jolloin se yhdistetään seinäpistorasiaan.
- Normaaleja Schuko-pistorasioita ei ole tarkoitettu jatkuvaan käyttöön maksimikuormituksella.
- **Pistotulppa-asenteisena voit ottaa latauslaitteen mukaan myös matkalle, esim. kesämökille!**
- Latauslaite voidaan lukita seinäkiinnikkeeseen riippulukolla.
- Ylimääräinen seinäkiinnikepakkaus myydään erikseen. Katso lisätarvikkeet!

* 1V+N+PE yksivaiheisiin ja 3V+N+PE kolmevaiheisiin latauslaitteisiin.

Tarvikkeet



Ylimääräisen seinäkiinnikepakkauksen sisältö: Kiinnityslevy, pistokkeen teline ja koukku kaapelille. Tuotenumero 2480138.

TEKNISET ARVOT

Type 2 sähköauton latausasema

Til. Nro	24 800 16	24 801 37
Rakenne	Yksivaiheinen	Kolmevaiheinen
Asennustapa	Seinä/vapaa	
Sertifikaatti	CE	
Suojausluokka	IP54	
Nimellisjännite	230V AC $\pm 10\%$	400V AC $\pm 10\%$
Nimellisvirta	6/8/10/13/16A	
Max. Teho	3,7kW	11kW
Käyttölämpötila	-40°C – +55°C	
Kotelon materiaali	ABS + PC	

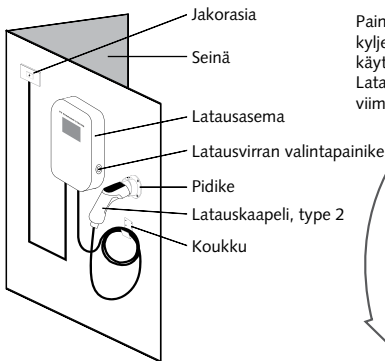
Turvallisuus

- Varoitukset näytöllä
- Ylivirtasuojaus
- Alijännitesuojaus
- Ylijännitesuojaus
- Lämpösuoja
- Vikavirtasuojaja A+DC 6mA
- Lataustilan tunnistin

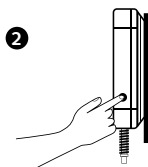
KÄYTTÖOHJE



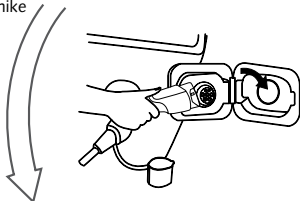
1 Varmista että asema on kytketty sähköverkkoon.



Ripusta kaapeli koukkuun kun sitä ei käytetä.

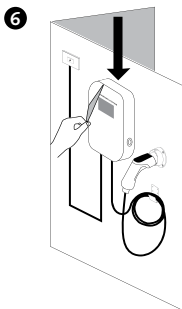
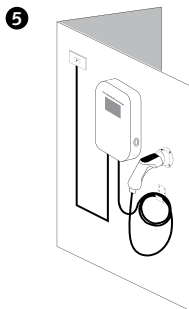
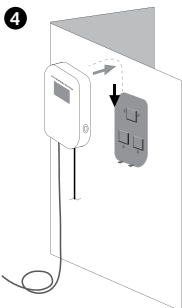
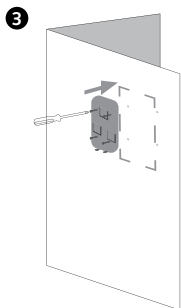
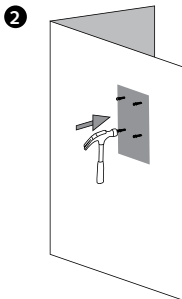
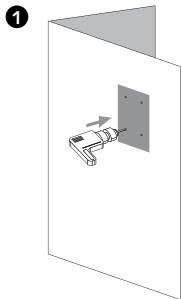


2 Paina latausaseman oikeanpuoleisessa kyljessä sijaitsevaa painiketta valitaksesi käytettävän latausvirran. Latausaseman muistitoiminto pitää viimeksi valitun latausvirran muistissa.



3 Kytke latauskaapeli auton latausliittimeen.

ASENNUSOHJE

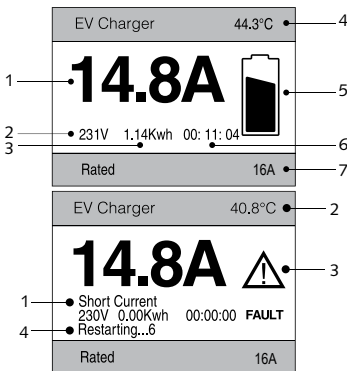


Latauslaite tulee suojata 16A johdonsuojakatkaisijalla/ katkaisijoilla ylikuormitusta ja oikosukua vastaan. Koska laite on suojattu A + DC 6mA vikavirtasuojalla, erillistä vikavirtasuojausta ei tarvita kunhan latauslaitteen liitäntäkaapeli on mekaanisesti suojattu koko pituudeltaan. Jos liitäntäkaapelia ei ole kytketty suoraan jakorasiaan vedonpoistolla ja kaapelia suojattu mekaanisella suojuuksella, tai jos se on kytketty pistorasiaan CEE-pistotulpalla, tulee syöttökaapeli suojata voimassa olevien määräysten mukaisesti 30mA A-tyyppin vikavirtasuojalla.

1. Poraa reiät mallin mukaan.
2. Lyö 30 mm ruuvitulpat reikiin. Poista porausmalli.
3. Kiinnitä asennuslevy ruuvitulppiin 30 mm ruuveilla.
4. Liu'uta latausasema asennuslevyn pidikkeisiin
5. Kiinteää asennusta varten latauslaitteen liitäntäkaapeli on kytkettävä jakorasiaan jossa toteutuu asianmukainen vedonpoisto. Jos liitäntäkaapeli on asennettu koko pituudeltaan asennusputkeen tai kanavaan, vedonpoisto voidaan jättää pois.
- HUOM!** Jakorasian liittimien tulee olla sopivia monisäikeisille johtimille.
6. On tärkeää, että laitteen suojamuovi poistetaan heti asennuksen jälkeen ennen altistamista auringonvalolle.

KÄYTTÖ

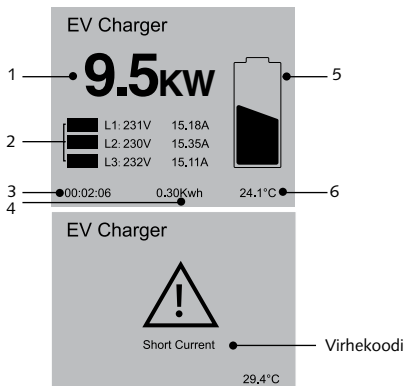
Yksivaiheinen 24 800 16



1. Käytettävä virta
2. Käytettävä jännite
3. Kertynyt kulutus *
4. Lämpötila
5. Latausikoni
6. Latausaika
7. Nimellisvirta

1. Vian aiheuttaja
2. Lämpötila
3. Vian ilmaiseva ikoni
4. Automaattinen uudelleenkäynnistys

Kolmevaiheinen 24 801 37



1. Reaaliaikainen teho
2. Eri vaiheiden tiedot
3. Latausaika
4. Kertynyt kulutus *
5. Latausikoni
6. Piirilevyn lämpötila

1. Ylivirtahälytys
2. Lämpötilahälytys
3. Vikavirtasuojia
4. Oikosulku

* Kertyneen kulutuksen saa nollattua pitämällä sivupainiketta painettuna vähintään 10 sekunnin ajan.

HUOM:

Pienten virhetilojen, kuten väärinkytkeä jne., sattuessa laturi käynnistyy uudelleen ja jatkaa lataamista. Vakavien virhetilojen sattuessa, järjestelmä ei käynnisty uudelleen vaan ilmoittaa virheestä näytöllä. Virhetila on selvitetävä ennen käytön jatkamista. Kun pistoke on irrotettu autosta, laturi käynnistyy uudelleen 10 sekunnin kuluttua.

VAROITUKSET

- Käyttöohjeiden noudattamatta jättäminen voi aiheuttaa vaaratilanteen.
- Lapset eivät saa koskea latausasemaan.
- Älä irrota latausasemaa telineestään päävirran ollessa kytkettynä.
- Älä asenna latausasemaa ympäristöihin joissa on palavia materiaaleja, paljon pölyä tai syövyttäviä aineita.
- Käytä latausasemaa vain, kun se toimii normaalisti ja noudata käyttöohjeita.
- Latausasema tuottaa suurta jännitettä. Huomioi turvallisuutesi käyttäessäsi latausasemaa.
- Vikatilanne voi aiheuttaa sähköiskun vaaran tai jopa kuoleman. Kytke päävirta pois vikatilanteen sattuessa.

TUOTTEEN HOITO JA HUOLTAMINEN

Laitteen saa huoltaa vain valtuutettu sähköasentaja.

Tuote on tarkistettu ja pakattu tehtaalla. Kuljetuksen aikainen voimakas isku tai heilahdus voi vahingoittaa tuotetta. Tuote tulee asentaa ympäristöön, jonka lämpötila on välillä -40°C - +55°C ja suhteellinen kosteus enintään 95%. Käyttöympäristön ilma ei saa sisältää happoja, emäksiä tai syövyttäviä tai räjähtäviä kaasuja.

TURVALLISUUSVAROITUKSET

Käyttöohjeiden noudattamatta jättäminen voi aiheuttaa vaaratilanteen!

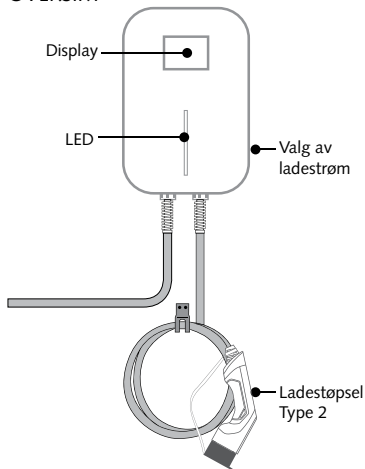
- Tarkista säännöllisesti että latausasemassa ei ole näkyviä vaurioita. Vaurioitunut latausasema saattaa aiheuttaa sähköiskun.
- Maavuodon sattuessa tarkista kaapeleiden jännitteettömyys. Varmista latausaseman jännitteettömyys ennen vianselvitystä.
- Henkilöiden, jotka asentavat tai käyttävät latausasemaa, on tutustuttava tuotteen ohjeisiin ja turvallisuusmääräyksiin.
- Ennen käytön aloittamista, varmista että latausasema on maadoitettu asianmukaisesti vahinkojen välttämiseksi.
- Älä muokkaa, uudelleenasenna tai vaihda mitään osaa latausasemassa.
- Varmistaaksesi latausaseman pitkän käyttöiän ja luotettavan toiminnan, latausympäristö tulee pitää mahdollisimman siistinä ja ympäristön lämpötilan ja kosteuden tulee olla mahdollisimman vakaa. Latausasemaa ei tule käyttää ympäristöissä joissa on palavia materiaaleja tai helposti syttyviä kaasuja.
- Varmista että syöttöjännite, taajuus, johdonsuojakatkaisijat ja muut olosuhteet vastaavat latausaseman vaatimuksia ennen, kun kytket laitteeseen virran.

TAKUU

Tuotteen takuu on kaksi vuotta ostopäivästä. Reklamaatiot tulee osoittaa jälleenmyyjälle.

Viat, jotka ovat aiheutuneet ohjeiden vastaisesta käytöstä, asennuksesta, omatoimisista korjauksista tai luonnollisista syistä aiheutuneista vahingoista, eivät kuulu takuun piiriin.

OVERSIKT

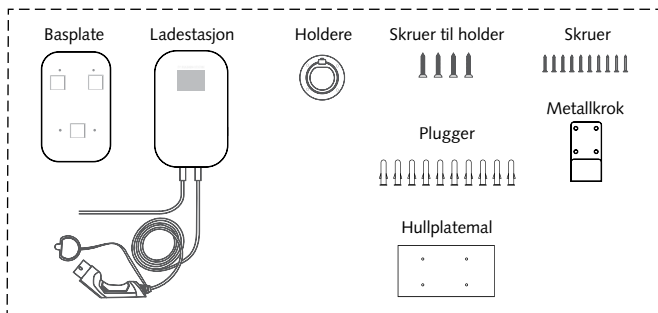


INSTALLASJONSALTERNATIVER

- Laderen er utstyrt med gummikabel (H07RN-F) for strømforsyning.
- For fast installasjon må kabelen tilkobles nettet via en koblingsboks tilpasset miljøet og i henhold til installasjonsregler.
- Laderen kan også styres med en IEC-støpsel (Industrikontakt) som siden tilkobles tilsvarende vegguttak.
- Vanlige støpsler anbefales ikke da vegguttaket ikke er tilpasset for lang kontinuerlig belastning!
- **Du kan da bruke samme lader hjemme som i feriehuset!**
- Laderen kan låses mot veggbraketten med en hengelås.
- Ekstra sett med veggfeste og tilbehør kan bestilles separat. Se tilbehør!

* 2-pol + jord for 1-fas versjon og
4-pol + jord for 3-fas versjon.

Tilbehør



Ekstra sett for veggmontering inneholder: Veggfeste, holder for ladestøpsel og krok for kabel kan bestilles på E.nr 2480138

TEKNISK DATA

Type 2 EV ladestasjon

Art. no	24 800 16	24 801 37
Fasemodus	1-fas	3-fas
Montering	Vegg/Stativ	
Sertifikat	CE	
Kapslingsklasse	IP54	
Merkespenning	230V AC ±10%	400V AC ±10%
Merkestrøm	6/8/10/13/16A	
Maks effekt	3,7kW	11kW
Driftstemperatur	-40°C – +55°C	
Innkapslingsmateriale	ABS + PC alloy	

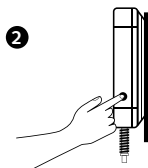
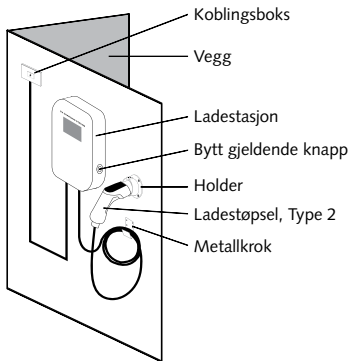
Sikkerhetsvern

- Advarsel og display funksjoner
- Overstrømsvern
- Underspenningsvern
- Overspenningsvern
- Overopphetingsvern
- Jordfeilvern
- Ladestatus deteksjon

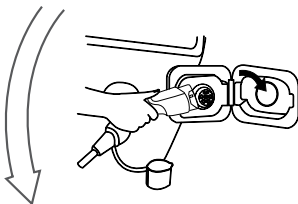
BRUKSANVISNING



1 Kontroller at ladestasjonen er tilkoblet strømnettet.



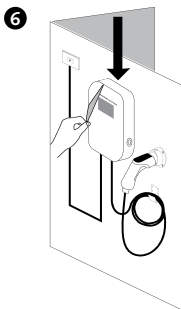
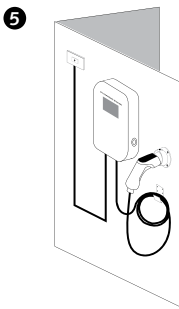
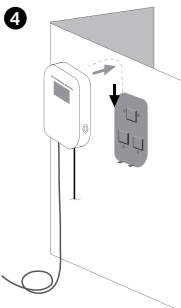
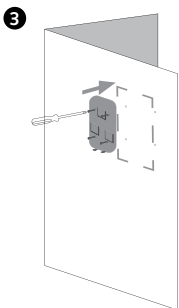
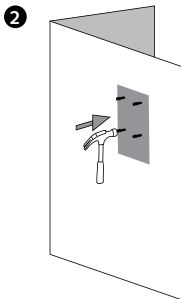
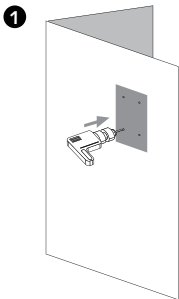
2 Trykk på knappen på høyre side av ladestasjonen for å velge den ladestrømmen du ønsker. Ladestasjonen har en minnefunksjon som gjør at den alltid kan huske den siste innstilte ladestrømmen.



3 Koble til bilen med ladekabelen.

Heng kabelen på metallkroken når den ikke er i bruk.

INSTALLASJONSVEILEDNING



Laderen skal beskyttes av sikringsautomat med max 16A mot overlast og kortslutning. Da lederen har jordfeilsbryter Type A+DC 6mA behøver man ikke ytterligere jordfeilsbryter om laderens tilkoblingskabel er mekanisk beskyttet i sin hele lengde. Om tilkoblingskabelen er ubeskyttet til koblingsboks med strekkavlastning eller tilkoblet med påmontert CEE-støpsel skal kabelen beskyttes etter gjeldende forskrifter med jordfeilsbryter type A 30mA.

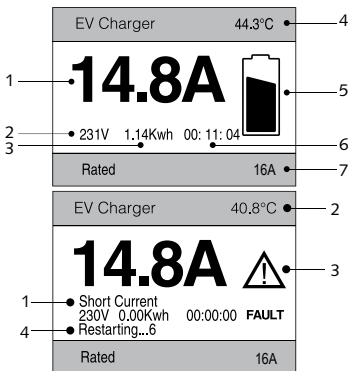
1. Bor hullene i henhold til hullplatemalen.
2. Bruk en hammer for å slå inn 30 mm pluggene i hullene. Fjern hullplatemalen etterpå.
3. Fest basplaten på veggen med 30 mm skruene.
4. Sett ladestasjonen på basplaten.
5. Ved fast installasjon skal laderens tilkoblingskabel tilkobles til matende kabel i en koblingsboks med strekkavlastning. Beskyttes tilkoblingskabelen i sin hele lengde frem til koblingsboksen kan strekkavlastning utelukkes.

ØBS! Koblingsklemmen i koblingsboksen må være tilpasset for mangetrådet ledere.

6. Fest holderen for støpselet og metallkrokern for kabelen på en egnet plass. Viktig at beskyttelsesplaten fjernes etter installasjon, da den kan "brenne" fast om den utsettes for sollys!

BRUKSANVISNING

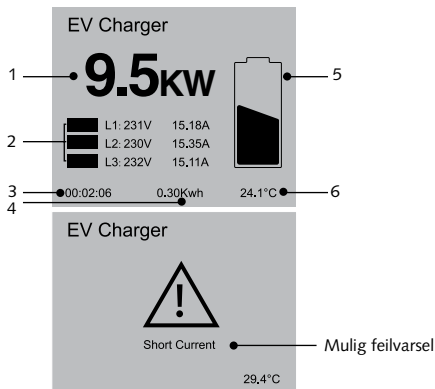
1-fas 24 800 16



1. Aktuell ladestrøm
2. Aktuell ladespenning
3. Akkumulert forbruk *
4. Temperatur
5. Ladeindikator
6. Ladetid
7. Merkestrøm

1. Årsak til feil
2. Temperatur
3. Feilindikering
4. Automatisk omstart

3-fas 24 801 37



1. Aktuell ladeeffekt
2. Aktuell 3-fas data
3. Ladetid
4. Akkumulert forbruk *
5. Lade ikon
6. PCB Temperatur

1. Overstrøm
2. Overtemperatur
3. lekkasjeskyttelse
4. Understrøm

* Akkumulert forbruk kan nullstilles ved å trykke på sideknappen i minst 10 sekunder.

OBS:

Ved mindre feil, f.eks. kortslutning, vil laderen starte på nytt og fortsette ladingen.

Ved større feil vil ikke systemet starte på nytt automatisk, men feilen vil vises på skjermen slik at brukeren kan følge med og evt. rette opp feilen.

Etter at støpslet er koblet fra bilen, starter laderen på nytt etter 10 sekunder.

ADVARSEL

- Unnlatelse av å følge instruksjonene kan føre til fare.
- Det er forbud for barn å røre ladestasjonen.
- Ladestasjonen må aldri åpnes når den er koblet til strømmettet.
- Ikke installer ladestasjonen i støvete omgivelser med brannfarlige og/eller etsende stoffer.
- Bruk kun ladestasjonen når den fungerer normalt og følg bruksanvisningen.
- Ladestasjonen produserer høyspenning. Du må ta hensyn til personlig sikkerhet når du bruker den.
- Hvis det oppstår funksjonsfeil, kan det føre til elektrisk støt som i verste fall kan føre til død. I nødsituasjoner - slå av strømforsyningen.

VEDLIKEHOLD

Vedlikehold og service må utføres av en kvalifisert elektriker.

Produktet er pakket på fabrikken. Under transport bør støt og ujevnheter unngås slik at ytteremballasjen holdes intakt. Produktet skal installeres i et miljø med en omgivelsestemperatur på -40°C – $+55^{\circ}\text{C}$ med en relativ fuktighet på høyest 95%. Luften må ikke inneholde syrer, alkalier eller andre etsende eller eksplosive gasser.

SIKKERHETSADVARSEL

Unnlatelse av å følge instruksjonene kan føre til fare!

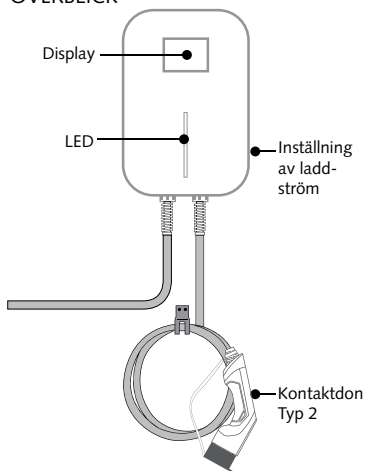
- Kontroller regelmessig om ladestasjonen har synlige skader. Det kan oppstå elektrisk støt om du bruker en ødelagt ladestasjon.
- Hvis en jordfeil oppstår må det antas at det er spenning i kabelen. Forsikre deg om at det ikke er høyspenning i systemet før du kontrollerer lading.
- Personer som installerer og bruker ladestasjoner må følge de prinsipper og regler som nevnes for å unngå personskader og skader på utstyret.
- Før du starter enheten, kontroller at enheten er ordentlig jordnet for å unngå unødvendige ulykker.
- Under ingen omstendigheter må du åpne enheten, modifisere, eller montere den selv.
- For å sikre levetiden og stabil drift av ladestasjonen skal omgivelsene holdes så ren som mulig med en relativt stabil temperatur og luftfuktighet. Ladestasjonen må ikke brukes i brannfarlige omgivelser eller miljøer med flyktig gass.
- Forsikre deg om at inngangsspenningen, frekvens, sikringer etc. er i overensstemmelse med ladestasjonenes spesifikasjoner innen enheten slås på.

GJENNOMGANG

Produktgarantien er gyldig i to år fra kjøpsdatoen. Kontakt forhandleren ved reklamasjon.

Alle direkte skader eller funksjonsfeil forårsaket av manglende vedlikehold, feilbruk, installasjon, reparasjon utført av brukere eller naturskader dekkes ikke av garantien.

ÖVERBLICK

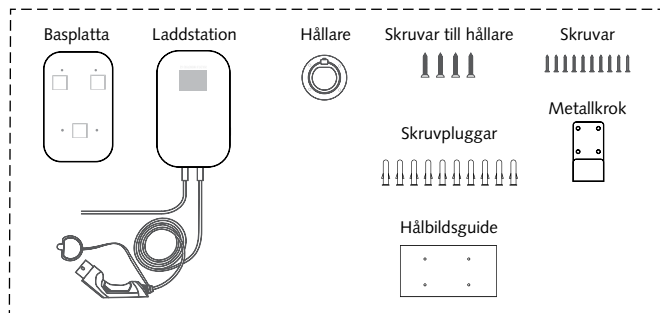


INSTALLATIONSALTERNATIV

- Laddaren är försedd med en gummikabel (H07RN-F) för strömmatning.
- För fast installation ska kabeln anslutas till nätet via en kopplingsdos som är anpassad för miljön och i enlighet med installationsregler.
- Laddaren kan också förses med en IEC-stickpropp* (industridon) som sedan ansluts till motsvarande vägguttag.
- Vanliga stickproppar rekommenderas inte då vägguttagen inte är anpassade för lång kontinuerlig belastning!
- **Du kan då använda samma laddare hemma som i sommarhuset!**
- Laddaren kan låsas mot väggfästet med hjälp av ett hänglås.
- Extra kit med väggfäste och tillbehör kan beställas separat. Se Tillbehör nedan.

* 2-pol + jord för 1-fas version och 4-pol + jord för 3-fas versionen.

Tillbehör



Extra kit för väggmontage bestående av: Väggfäste, hållare för laddkontakt och krok för kabel kan beställas på E.nr 2480138.

TEKNISKA DATA

Typ 2 EV Laddstation

Art.nr.	24 800 16	24 801 37
Typ av fas	Enfas	Trefas
Montering	Vägg/Stativ	
Certifikat	CE	
Kapslingsklass	IP54	
Märkspänning	230V AC $\pm 10\%$	400V AC $\pm 10\%$
Märkström	6/8/10/13/16A	
Max. effekt	3,7kW	11kW
Drifttemperatur	-40°C – +55°C	
Material kapsling	ABS + PC-legering	

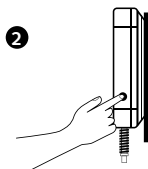
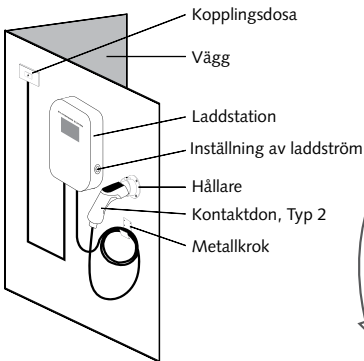
Säkerhetsskydd

- Varning och displayfunktioner
- Överströmsskydd
- Underspänningskydd
- Överspänningskydd
- Överhettningsskydd
- Jordfelskydd A+DC 6mA
- Avkänning av laddningsstatus

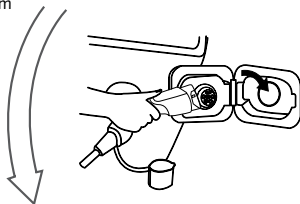
HANDHAVANDE



1 Försäkra dig om att laddstationen är ansluten till elnätet.



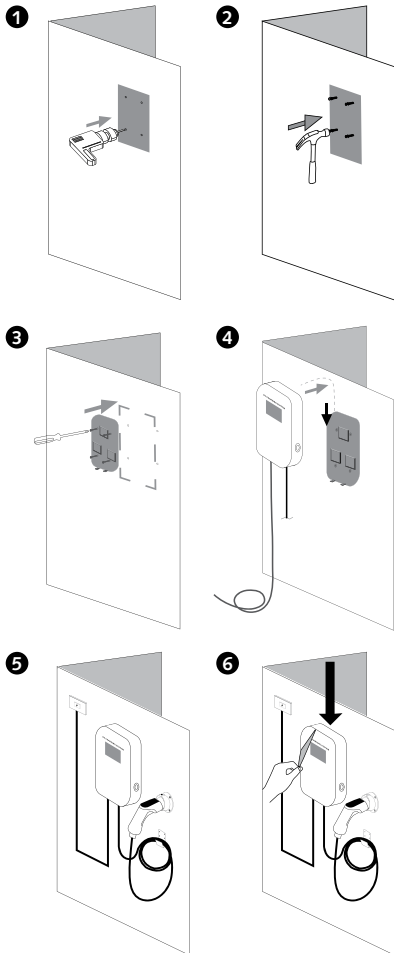
2 Tryck på knappen som sitter på laddstationens högra sida för att välja den laddningsström du vill ha. Laddstationen har en minnesfunktion som gör att den alltid kommer ihåg den sista inställda laddningsströmmen.



3 Anslut bilen med laddningskabeln.

Häng kabeln på metallkroken när den inte används.

INSTALLATIONSANVISNING



Laddaren ska skyddas av dvärgbrytare med max 16A mot överlast och kortslutning. Då laddaren är försedd med jordfelsbrytare Typ A + DC 6mA behöver man inte ytterligare jordfelsbrytare om laddarens anslutningskabel är mekaniskt skyddad i sin hela längd. Om anslutningskabeln är oskyddad till kopplingsdosa med dragavlastning eller ansluten med påmonterad CEE-stickpropp ska gruppledningen skyddas enligt gällande elinstallationsregler med jordfelsbrytare 30mA A-typ.

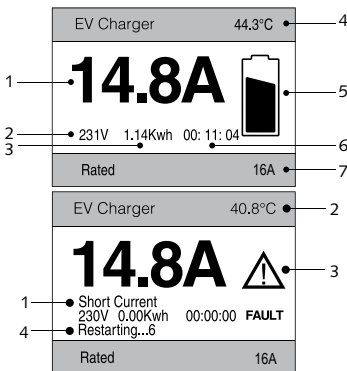
1. Borra hålen enligt hålbildsguiden.
2. Använd en hammare för att trycka i 30 mm skruvpluggarna i hålen. Ta ner hålbildsguiden efteråt.
3. Fäst basplattan med 30 mm skruvarna på väggen.
4. Trä på laddstationen på basplattan.
5. Vid fast installation ska laddarens anslutningskabel anslutas till matande kabel i en kopplingsdosa med dragavlastning. Skyddas anslutningskabeln av kabelskydd i dessa hela längd till kopplingsdosa kan dragavlastning uteslutas.

OBS: Anslutningsplint i dosan måste vara anpassad för mångtrådig ledare.

6. Fäst hållaren för kontaktonet och metallkroken för kabeln på lämplig plats. Viktigt att skyddsplasten dras av efter installation då den kan bränna fast om den utsätts för solljus!

HANDHAVANDE

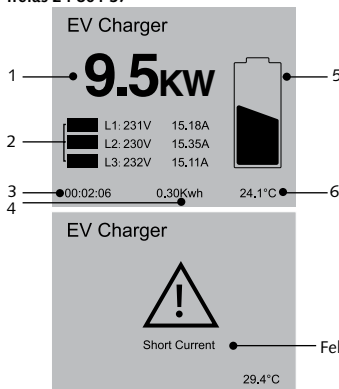
Enfas 24 800 16



1. Aktuell laddström
2. Aktuell laddspänning
3. Ackumulerad förbrukning *
4. Temperatur
5. Laddningsindikator
6. Laddningstid
7. Märkström

1. Orsak till fel
2. Temperatur
3. Felindikering
4. Automatisk omstart

Trefas 24 801 37



1. Aktuell effekt
2. Aktuell laddspänning
3. Laddningstid
4. Ackumulerad förbrukning *
5. Laddningsindikator
6. PCB Temperatur

1. Överström
2. Överhettning
3. Felindikering
4. Kortslutning

* Ackumulerad förbrukning kan nollställas genom att tryck på sidoknappen i minst 10 sek.

OBS:

Vid händelse av mindre fel, ex. kortslutning, kommer laddaren att starta om och försätta laddningen.

Vid större fel kommer systemet inte automatiskt starta om utan felet kommer visas på skärmen så användaren kan uppmärksamma och ev. åtgärda felet.

Efter att kontakten dragit ur bilen kommer laddaren start om efter 10 sekunder.

VARNING

- Underlåtenhet att följa instruktionerna kan leda till fara.
- Barn får ej vidröra laddstationen.
- Laddstationen får aldrig öppnas när den är ansluten till elnätet.
- Installera inte laddstationen i dammiga miljöer med brandfarliga och/eller frätande ämnen.
- Använd endast laddstationen när den fungerar normalt och följ bruksanvisningen.
- Laddstationen producerar högspänning. Du måste vara uppmärksam på personlig säkerhet när du använder den.
- Om funktionsfel inträffar kan det orsaka elchock som i värsta fall kan leda till dödsfall. I nödsituationer – bryt strömförsörjningen.

UNDERHÅLL

Underhåll och service måste utföras av behörig elektriker.

Produkten är förpackad från fabriken. Under transport bör stötar och skakningar undvikas så att ytterförpackningen behålls intakt. Produkten ska installeras i en miljö med en omgivningstemperatur på -40°C – $+55^{\circ}\text{C}$ med en relativ fuktighet på högst 95%. Luften får inte innehålla syror, alkalier eller andra frätande eller explosiva gaser.

SÄKERHETSVARNING

Underlåtenhet att följa instruktionerna kan leda till fara!

- Kontrollera regelbundet om laddstationen har synliga skador. Det kan uppstå en elektrisk stöt om du använder en trasig laddstation.
- Om ett jordfel uppstår måste man utgå från att det finns spänning i kabeln. Försäkra dig om att det inte finns någon högspänning i systemet innan du kontrollerar laddningen.
- Personer som installerar och använder laddstationer måste följa de principer och regler som nämns för att undvika personskada och skador på utrustningen.
- Innan du startar enheten, försäkra dig om att enheten är ordentligt jordad för att undvika onödiga olyckor.
- Under inga omständigheter får du öppna enheten, modifiera, eller montera den själv.
- För att säkerställa livslängden och stabil drift av laddstationen ska den omgivande miljön hållas så ren som möjligt med en relativt stabil temperatur och luftfuktighet. Laddningsstationen får inte användas i brandfarlig miljö eller miljöer med flyktig gas.
- Försäkra dig om att inspänning, frekvens, säkringar etc. överensstämmer med laddstationens specifikationer innan enheten slås på.

ÖVERSYN

Produktgaranti gäller två år från inköpsdagen. Kontakta återförsäljaren vid reklamation.

Alla direkta skador eller funktionsfel orsakade av försummelse, felaktig användning, installation, användning, reparation av användarna eller naturlig skada omfattas inte av garantin.

MALMBERGS

Malmbergs Elektriska AB, PO Box 144, SE-692 23 Kumla, SWEDEN
Phone: +46 19 58 77 00 Fax: +46 19 57 11 77 info@malmbergs.com www.malmbergs.com