

Optisk rökdetektor

Modell: KD-133A

63 022 43-44

Läs manualen noggrant och behåll den för framtida bruk.

Rökdetektorn är fotoelektrisk. Det infraröda ljuset sprids på ytan av röken när röken når rökdetektorns kammare. Fotocellen reagerar på det spridda ljuset och genererar den fotoelektriska signalen. Den fotoelektriska signalen sätter igång larmet.

ANVÄNDNING

- Ta bort bakstycket från rökdetektorn och sätt i ett 9V batteri.
- Håll nere test-knappen några sekunder tills larmet sätts igång. När du hör larmet, släpp knappen (larmet ljuder två till tre gånger och slutar sedan automatiskt). Detta indikerar att rökdetektorn fungerar som den ska. (Om rökdetektorn inte ljuder som den ska, kontakta återförsäljaren/tillverkaren för rådgivning.)
- Skruva fast rökdetektorn med de två medföljande skruvarna i t.ex. taket.

OBSERVERA

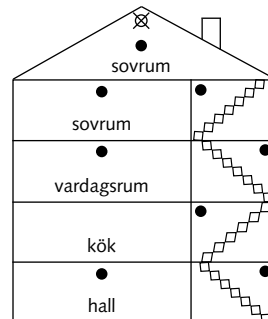
- Det finns inga utbytbara delar i brandvarnaren. Endast batteriet kan bytas.
- Testa larmet så att det fungerar, genom att trycka på testknappen efter byte av batteri.
- Rökdetektorn är inte lämplig att använda i fuktiga, dammiga eller rökiga miljöer.
- Rökdetektorn varnar när batteriet är lågt. Apparaten kommer att pipa i intervaller om cirka 45 sekunder för att indikera att batteriet måste bytas.
- Håll rökdetektorn och förpackningsmateriel utom räckhåll för barn.

GARANTI

Den här produkten har två års garanti hos tillverkaren. Skada som uppstått p.g.a. oaktsamhet eller olämplig användning av produkten, täcks inte av garantin.

TEKNISKA DATA

Strömkälla:	9V batteri (använd 9V alkaliskt eller Lithium batteri)
Vilström:	6-12 μ A
Arbetstemperatur:	-10°C – +40°C
Antal decibel:	\geq 85dB/3 m
Storlek:	\varnothing 101x34 mm



14
1134-CPR-101
EN 14 604

MALMBERGS

Malmbergs Elektriska AB, Box 144, 692 23 Kumla

Telefon: 019-58 77 00 Telefax: 019-57 11 77 info@malmbergs.com www.malmbergs.com

Optinen savuilmaisin

Malli: KD-133A

63 022 43-44

Lue käyttöohje tarkasti ja säilytä se tulevaa käyttöä varten.

Tämä savuilmaisin on fotoelektroninen. Infrapunavalon levittäytyä savun pinnalle savun tullessa ilmaisimen sisälle. Valokenno reagoi valoon ja aikaansaa fotoelektronisen signaalin, joka antaa hälytyksen.

KÄYTTÖ

- Irrota savuilmaisimen takalevy ja laita 9V paristo paikalleen.
- Pidä testinappia alas painettuna muutaman sekunnin ajan, kunnes hälytys tapahtuu. Kun kuulet hälytyksen, päästä painike (hälytys kuuluu kaksi-kolme kertaa ja lakkaa sitten automaattisesti). Tämä kertoo sen, että savuilmaisin toimii kuten sen tulee. (Jos ilmaisim ei toimi kuten tarkoitettu, ota yhteyttä jälleenmyyjään tai valmistajaan saadaksesi neuvoja).
- Kiinnitä savuilmaisin kattoon oheisilla ruuveilla.

HUOMIOITAVAA

- Savuilmaisin ei sisällä muita vaihdettavia osia kuin pariston.
- Tarkista pariston vaihdon jälkeen hälytyksen toiminta painamalla testinappia.
- Savuilmaisin ei ole tarkoitettu käytettäväksi kosteissa, pölyisissä ja savuisissa tiloissa.
- Ilmaisim varoittaa pariston virran alenemasta. Laite antaa silloin noin 45 sekunnin välein äänimerkin ilmaisten siten että paristo tulee vaihtaa.
- Pidä savuilmaisin ja pakkausaineet poissa lasten ulottuvilta.

TAKUU

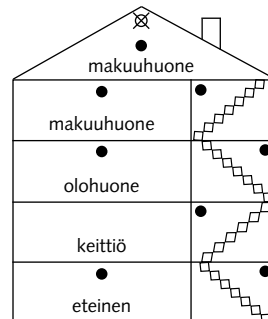
Valmistaja myöntää tuotteelle kahden vuoden takuun. Varomattomuudesta tai sopimattomasta käytöstä johtuvat vahingot eivät ole takuun korvattavia.

TEKNISEET TIEDOT

- Virtalähde:** 9V paristo (käytä 9V alkali- tai litium paristoja)
- Lepovirta:** 6-12µA
- Käyttölämpötila:** -10°C – +40°C
- Äänen voimakkuus:** ≥85dB/3 m
- Koko:** Ø 101x34 mm



14
1134-CPR-101
EN 14 604



MALMBERGS

Malmberg Elektro Oy, Juhanilantie 1, 01740 VANTAA

Puh: 09-855 34 30 Fax: 09-855 34 340 malmbergs@malmberg-elektro.fi www.malmbergs.com

Optic Smoke Detector

Model: KD-133A
63 022 43-44

Please read the manual carefully before use, and keep it for future reference.

The smoke detector is photoelectric. The infrared scatters on the surface of the smoke when the smoke enters the darkroom of the detector. The photocell reacts to the scattered light and generates the photoelectric signal. The photoelectric signal activates the alarm.

OPERATION

- A) Remove the mounting plate from the back of the detector and insert 9V battery.
- B) Press the test button for a few seconds for the detector to sound. When you hear the alarm sound, please release the button (It alarms for two to three times, then stops automatically). It shows that the smoke detector is in a normal working state. (If the alarm fails to operate correctly, the advice of the seller/manufacturer should be sought.)
- C) Install the smoke detector with two screws (supplied) to the ceiling for example.

POINTS FOR ATTENTION

- A) No replaceable parts inside. Only battery is replaceable.
- B) Test the alarm for correct operation using the test facility, whenever the battery is replaced.
- C) Do not use the product in humid, dusty and smoky environment.
- D) When the battery has reached a low energy level, the detector will sound in about every 45 seconds to indicate that the battery must be replaced.
- E) Keep smoke detector and packing materials out of reach of the children.

QUALITY GUARANTEE

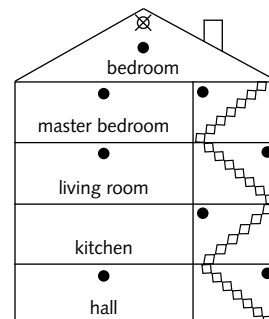
This product is guaranteed for two years by the manufacturer. Any man-made damage or improper operation of the product are not offered quality guarantee by the company.

TECHNICAL PARAMETERS

Power Source:	9V battery (use 9V Alkaline or Lithium battery)
Quiescent current:	6-12 μ A
Working Temperature:	-10°C – +40°C
Alarm decibel:	\geq 85dB/3 m
Size:	\varnothing 101×34 mm



14
1134-CPR-101
EN 14 604



MALMBERGS

Malmbergs Elektriska AB, PO Box 144, SE-692 23 Kumla, SWEDEN

Phone: +46 (0)19 58 77 00 Fax: +46 (0)19 57 11 77 info@malmbergs.com www.malmbergs.com