

SE

Mottagare för elmotorer

SRP-02



För montering i Ø60 mm apparatdosa



Endast avsedd för inomhusbruk



Används med EXTA FREE sändare

Styrenhet för persienner SRP-02 är avsedd att styra drivenheter som använder elmotor 230V AC med gränslägesbrytare. Med apparaten kan persienner styras lokalt och centralt. Till apparaten kan också skrivas komfortlägen för att ställa persiennen i önskad höjd och spara inställningen i minnet. Centralt läge används för att helt sänka eller lyfta en eller flera persienner.

Funktioner:

- Avsedd för att trådbundet eller trådlöst styra drivenheter för persienner, markiser, portar (elmotorer 230V AC),
- ingångar för trådbunden lokal styrning,
- enkel montering i apparatdosa Ø60 mm,
- energibesparande anordning, anpassad till kontinuerlig drift,
- två komfortlägen – övre och nedre – persiennens läge kan sparas i minnet (på t.ex. halva höjden)
- fungerar med alla persiennbrytare (som ej är utrustade med bakgrundsbelysning).

PRODUKTÖVERSIKT

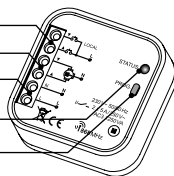
Plintar för trådbunden lokal styrning (upp ▲, ned ▼)

Strömplintar för persiennmotor (upp ▲, ned ▼)

Strömplintar (L, N)

Optisk driftindikering för mottagare

Programmeringsknapp



1

TIDSPROGRAMMERING FÖR KOMFORTLÄGE



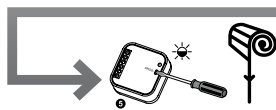
Dra upp persiennen helt och hållet.



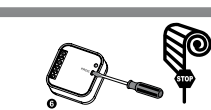
Tryck på PROG-knappen på SRP-02 -enheten och håll den nedtryckt tills den röda lysdioden börjar lysa. Släpp sedan PROG-knappen. Vänta (ca 5 s) tills lysdioden börjar blinka, efter ett tag lyser den med fast sken.



Vänta igen (ca 5 s) tills lysdioden börjar blinka, efter ett tag lyser den med fast sken.



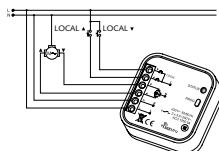
Tryck på PROG-knappen på SRP-02 och släpp knappen sedan – persiennen börjar röra sig automatiskt.



När persiennen når önskat komfortläge, tryck på PROG-knappen och släpp den sedan – persiennen stannar - TIDEN FÖR PERSIENNENS RÖRELSE ÄR LAGRAD.

Exempel på tidsprogrammering för övre komfortläge. För att programmera tid för nedre komfortläge, sänk persiennen helt innan du startar programmering. Maximal tid är 120 s.

KOPPLINGSCHEMA



MONTERING, DRIFT

1. Se till att spänningen är frånslagen.
2. Kontrollera spänningsfritt tillstånd på strömkablarna med ett lämpligt instrument.
3. Anslut kablarna till plintarna enligt kopplingsschema.
4. Montera SRP-02 i apparatdosa.
5. Slå på strömkretsen.

Ett kort tryck på den programmerade tryckknappen i lokalt läge (<2 sek.) eller på persiennens strömbrytare (valfritt) startar rörelsen av persiennen. En till kort tryckning på samma knapp eller på strömbrytaren stoppar persiennen på önskad höjdnivå. Genom att trycka på tryckknappen eller strömbrytaren längre (> 2 sek.) aktiveras komfortläge (persiennen rör sig i önskad riktning och stannar beroende på den inställda tiden). Ett kort tryck på sändarens tryckknapp (programmerad i centralt läge) öppnar eller stänger persiennen helt.

PROGRAMMERING AV TRÅDLÖSA SÄNDARE

LOKALT läge:



Tryck på PROG-knappen på SRP-02-enheten och håll den nedtryckt tills den röda lysdioden börjar lysa. Släpp sedan PROG-knappen.

Tryck på den första knappen på sändaren (upp ▲) och släpp den. Den röda lysdioden börjar blinka, efter ett tag lyser den med fast sken.

Tryck på den andra knappen på sändaren (ned ▼) och släpp den. Den röda lysdioden börjar blinka och slocknar sedan – SÄNDAREN ÄR TILLAGD.

CENTRALT läge:



Tryck på PROG-knappen på SRP-02-enheten och håll den nedtryckt tills den röda lysdioden börjar lysa. Släpp sedan PROG-knappen. Vänta (ca 5 s) tills lysdioden börjar blinka, efter ett tag lyser den med fast sken.

Tryck på den första knappen på sändaren (upp ▲) och släpp den. Den röda lysdioden börjar blinka, efter ett tag lyser den med fast sken.

Tryck på den andra knappen på sändaren (ned ▼) och släpp den. Den röda lysdioden börjar blinka och slocknar sedan – SÄNDAREN ÄR TILLAGD.

Exempel på programmeringsprocedur med hjälp av fjärrkontroll P-257/2. För andra trådlösa sändare i EXTA FREE-serien är proceduren liknande, med förbehåll att 2-kanals sändare endast kan programmeras till ett läge – lokalt eller centralt.

OBSERVERA: Om knappbyte för lokalt eller central styrning krävs (i 4-kanals sändare) ska programmeringsproceduren utföras i två steg genom att först programmera knappar för lokalt styrning och sedan knappar för central styrning. För att byta lokalt och centralt läge med varandra på 2-kanals sändare, måste styrenhetens minne först raderas och sedan kan sändaren programmeras till centralt läge. Endast en sändare kan läggas till under en programmeringscykel. Om apparatens minne är fullt börjar den röda lysdioden blinka när du försöker inprogrammera flera sändare.

RADERING AV FJÄRRKONTROLLER



Tryck på PROG-knappen på SRP-02-enheten och håll den nedtryckt.

Efter cirka 5 sekunder börjar den röda lysdioden blinka och slocknar sedan.

Släpp knappen på SRP-02 – MINNET ÄR RADERAT.

2

TEKNISKA DATA

Strömplintar:	L, N
Märkspänning:	230V AC
Matningsspänningstolerans:	-15 till +10 %
Märkfrekvens:	50/60Hz
Märkeffekt:	0,4 W (standby-läge) 0,7 W (under persiennens rörelse)
Överföring:	via radio 868,32 MHz
Överföringssätt:	envägs
Signal:	överföring med adressering
Max antal sändare:	32
Räckvidd:	upp till 250 m i öppet område
Max tid för persiennens rörelse:	120 sek
Tidsinställning för komfortläge:	1 till 120 sek (varje 0,1 sek)
Optisk driftindikering:	röd lysdiod
Plintar för lokal styrning:	LOCAL ▲ (upp), ▼ (ned)
Strömplintar för persiennmotor:	▲ (upp), ▼ (ned)
Parametrar reläkontakter:	2 slutande 5A / 250V ~ AC1 1250VA
Antal anslutningsklämmor:	6
Tvårsnittsarea anslutningskablar:	0,2 till 2,50 mm ²
Omgivningstemperatur:	-10 till +55°C
Montering:	apparatdosa Ø60 mm
Kapslingsklass:	IP20 (EN 60529)
Skyddsklass:	II
Överspänningsklass:	II
Föroreningsgrad:	2
Stötspänning:	1 kV (EN 61000-4-5)
Dimensioner:	47,5x47,5x20 mm
Vikt:	0,039 kg
Standarder:	EN 60669, EN 60950, EN 61000



MALMBERGS

Malmergs Elektriska AB, Box 144, 692 23 Kumla

Tel: 019-58 77 00 Fax: 019-57 11 77 info@malmergs.com www.malmergs.com

Vastaanotin verhomootoreille

SRP-02



Asennus Ø60 kojerasiaan



Vain sisäkäyttöön



Toimii EXTA FREE lähettimien kanssa

Langatonta verhomootoreiden ohjainta SRP-02 käytetään 230V verhomootoreiden ohjaamiseen. Ohjain osaa sulkea verhot osittain tai kokonaan ja siinä on mahdollisuus mukavuustoimintoon. Mukavuustoiminto mahdollistaa verhojen säätämisen automaattisesti tiettyyn asentoon ja muistitoiminnon asetetulle korkeudelle. Voidaan käyttää myös verhojohjaimien sulkemiseen.

Pääominaisuudet:

- Käytetään moottoroitujen verhojen, markiisien ja porttien ohjaamiseen langallisesti tai langattomasti,
- mahdollisuus langalliseen sivukäyttöön,
- helppo asennus Ø60 kojerasiaan,
- alhainen virrankulutus, soveltuu jatkuvaan käyttöön,
- kaksi mukavuustilaa, täysin ylös tai alas sekä muistitoiminto korkeustasolle (esim. verhon avaaminen puoliksi),
- Käytettävissä kaikkien verhomootoriorhjaajien kanssa (ei toimi merkkivalloisten kytkimien kanssa).

YLEISTÄ

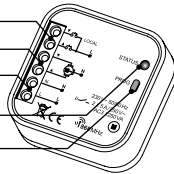
Langallisen sivuohjaimen liittimet (ylös ▲, alas ▼)

Verhomootorin liittimet (ylös ▲, alas ▼)

Syöttö 230V (L, N)

Optinen signaali toimintojen vahvistamiseksi

Ohjelmointipainike



1

MUKAVUUSTILAN OHJELMOIMINEN



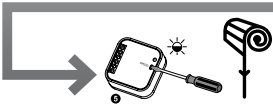
Avaa verho täysin auki.



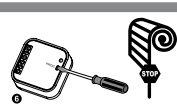
Paina PROG- painiketta SRP-02 vastaanottimessa pidemmän aikaa kunnes punainen merkkivalo syttyy palamaan. Vapauta PROG- painike. Odota viisi sekuntia kunnes punainen merkkivalo syttyy palamaan (ensin merkkivalo vilkkuu ja tämän jälkeen jää palamaan jatkuvasti).



Odota uudestaan viisi sekuntia kunnes punainen merkkivalo syttyy palamaan (ensin merkkivalo vilkkuu ja tämän jälkeen jää palamaan jatkuvasti).



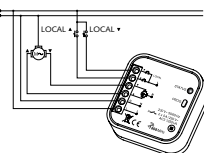
Paina ja vapauta PROG- painiketta SRP-02 vastaanottimessa, verho alkaa liikkumaan.



Kun verho on halutussa asennossa, paina ja vapauta PROG- painike - verho pysähtyy. VERHON MUKAVUUSTOIMINTO ON OHJELMOITU.

Ajan ohjelmoinen esimerkki verhon sulkeutumiseksi. Verhon avautumisen ohjelmoinen täytyy verho sulkea täysin ennen ohjelmoinen aloittamista. Maksimiaika on 120 sekuntia.

KYTKENTÄKAAVIO



ASENTAMINEN, KÄYTTÖ

1. Varmista että virta on katkaistuna.
2. Tarkista ettei syöttökaapelissa kulje virta, käytä tarkoitukseen sopivaa työkalua.
3. Kytke johtimet liittimiin kytkentäkaavion mukaisesti.
4. Asenna SRP-02 tarkoituksenmukaiseen rasiaan.
5. Kytke virta päälle..

Lyhyt painallus (<2 sek.) ohjelmoidusta painikkeesta tai verhojohjaimen (valinnainen) painallus käynnistää verhomootorin. Toinen lyhyt painallus samasta painikkeesta pysäyttää moottorin haluttuun kohtaan. Painamalla samaa painiketta pidempään (>2 sek.), mukavuustoiminto aktivoituu (verhomootori pyörii haluttuun suuntaan ja pysähtyy asetetulle kohdalle). Lyhyt painallus lähettimen painikkeesta (ohjelmoituna keskitettyyn tilaan) aukaisee tai sulkee verhon kokonaan.

LÄHETTIMEN OHJELMOINTI

PAIKALLINEN tila:



Paina PROG- painiketta SRP-02 vastaanottimessa pidemmän aikaa, kunnes punainen merkkivalo syttyy palamaan. Vapauta PROG- painike.

Paina ja vapauta lähettimen painike (ohjaus ylöspäin ▲). Punainen merkkivalo syttyy palamaan (ensin merkkivalo vilkkuu ja tämän jälkeen jää palamaan jatkuvasti).

Paina ja vapauta lähettimen toinen painike (ohjaus alaspäin ▼). Punainen merkkivalo syttyy (ensin merkkivalo vilkkuu ja tämän jälkeen jää palamaan jatkuvasti). LÄHETIN ON OHJELMOITU.

KESKITETTY tila:



Paina PROG- painiketta SRP-02 vastaanottimesta pidemmän aikaa, kunnes punainen merkkivalo jää palamaan jatkuvasti. Vapauta painike. Odota viisi sekuntia, punainen merkkivalo syttyy (ensin merkkivalo vilkkuu ja tämän jälkeen jää palamaan jatkuvasti).

Paina ja vapauta lähettimen painike (ohjaus ylöspäin ▲). Punainen merkkivalo syttyy palamaan (ensin merkkivalo vilkkuu ja tämän jälkeen jää palamaan jatkuvasti).

Paina ja vapauta lähettimen toinen painike (ohjaus alaspäin ▼). Punainen merkkivalo syttyy (ensin merkkivalo vilkkuu ja tämän jälkeen jää palamaan jatkuvasti). LÄHETIN ON OHJELMOITU.

Esimerkki lähettimen P257/4 ohjelmoinnista vastaanottiin. Lisälähettimien ohjelmointi suoritetaan samalla tavalla. Kaksikanavaiset lähetimet voidaan ohjelmoida toimimaan ainoastaan joko paikallisessa- tai keskitetyssä tilassa.

HUOMIO: Jos painikkeet halutaan ohjelmoida sekä paikalliseen- että keskitettyyn tilaan (4-kanavaiset lähetimet), täytyy ohjelmointi suorittaa erikseen (ensin paikallisen tilan painikkeet ja tämän jälkeen keskitetyn tilan painikkeet). Jos kaksikanavaisen lähettimen tila halutaan vaihtaa paikallisesta keskitettyyn, täytyy vastaanottimen muisti nollata. Vain yksi lähitin pystytään ohjelmoimaan yhdessä ohjelmointisyklissä. Muistin täytyminen ilmaistaan vilkkuvalle punaisella merkkivalolla.

LÄHETTIMIEN POISTAMINEN MUISTISTA



Paina PROG- painiketta SRP-02 vastaanottimessa pidemmän aikaa.



Viiden sekunnin kuluttua punainen merkkivalo syttyy vilkkumaan jonka jälkeen sammuu.



Vapauta PROG- painike SRP-02 vastaanottimessa. MUISTI ON TYHJENNETTY.

TEKNISET TIEDOT

Virransyöttö:	L, N
Käyttöjännite:	230V AC
Käyttöjännitteen sallittu poikkeama:	-15 ÷ +10 %
Nimellistaajuus:	50/60Hz
Nimellisvirrankulutus:	0.4 W (valmiustilassa) 0.7 W (verhomootoria käytettäessä)
Lähetystaajuus:	radio 868.32 MHz
Lähetystapa:	suuntaamaton
Salaus:	osoitteellinen
Lähettimien maksimimäärä:	32
Kantomatka:	jopa 250 m vapaassa tilassa
Verhon liikkumisen maksimiaika:	120 sek
Mukavuustilan aika-asetus:	1 ÷ 120 sek (1 sekunnin välein)
Toiminnan optinen ilmaisin:	Punainen LED- merkkivalo
Paikallisen käytön liittimet:	LOCAL ▲ (ylös), ▼ (alas)
Verhomootorin liittimet:	▲ (ylös), ▼ (alas)
Releen kärjet:	2NO 5A / 250V~ AC1 1250VA
Liittimiä:	6
Liittimet:	0.2 ÷ 2.50 mm ²
Käyttölämpötila:	-10 ÷ +55°C
Kiinnitys:	kojerasia Ø60 mm
Suojausluokka:	IP20 (EN 60529)
Suojaustaso:	II
Ylijännitetaso:	II
Ympäristöhaittaluokka:	2
Syöksyjännitteenkesto:	1 kV (EN 61000-4-5)
Mitat:	47.5x47.5x20 mm
Paino:	0.039 kg
Hyväksynnät:	EN 60669, EN 60950, EN 61000



MALMBERGS

MalMBERg Elektro Oy, Juhaniantie 1, 01740 Vantaa, SUOMI

Puh: 09-855 34 30 Fax: 09-855 34 340 malMBERgs@malMBERg-elektro.fi www.malMBERgs.com

DK

Modtager til el-motorer

SRP-02



Ø60
Til montering
i 1 modul
indmursdåse



Kun egnet
til indendørs
brug



Anvendes med
EXTA FREE
sendere

Styreenheden til persienner SRP-02, anvendes til at styre driverenheder som anvender 230V AC el-motorer med endestop. Med denne enhed kan persienner styres lokalt og centralt. Enheden kan også sættes i komfort-tilstand, for at stille persienner i en ønsket højde, og gemme den i enhedens hukommelse. Central-tilstanden bruges til enten at sænke persienner helt ned, eller løfte dem helt op.

Funktioner:

- Anvendes til at styre både ledningforbundet og trådløse driverenheder til persienner, markiser og porte (el-motorer 230V AC)
- Indgang for ledningforbundet lokal styring
- Læt montering i 1 modul indmursdåse
- Energibesparende anordning, tilpasset til kontinuerlig drift
- To komforttilstande - øvre og nedre - persiennens tilstand kan gemmes i hukommelsen (på f.eks. halv højde)
- Fungerer med alle persiennekontakter (dog ikke med baggrunds belysning)

PRODUKTOVERSIGT

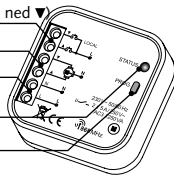
Tilslutnings terminaler til ledningforbundet lokal styring (op ▲, ned ▼)

Tilslutnings terminaler til persiennemotor (op ▲, ned ▼)

Tilslutnings terminaler til 230V AC (L, N)

Optisk driftindikator til modtageren

Programmerings-knap



1

TIDSPROGRAMMERING AF KOMFORT-TILSTAND



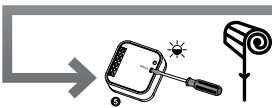
Rul persiennen
helt op.



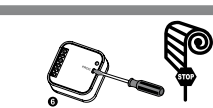
Tryk på PROG-knappen på SRP-02-enheden og hold den nede indtil den røde lysdiode tænder. Slip så knappen igen. Vent (ca. 5 sek.) til lysdioden begynder at blinke, efter et stykke tid lyser den konstant.



Vent igen (ca. 5 sek.) til lysdioden begynder at blinke, efter et stykke tid lyser den konstant.



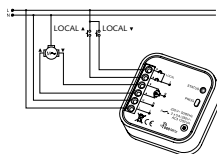
Tryk og slip PROG-knappen på SRP-02 - persiennen begynder automatisk at bevæge sig.



Når persiennen har nået den ønskede komfort-tilstand, tryk og slip PROG-knappen - persiennen stopper - TIDEN FOR PERSIENNENS BEVÆGELSE ER GEMT.

Eksempel på tidsprogrammering af øvrige komfort-tilstande. For at programmere tid for nedre komfort-tilstand, sænk persiennen helt ned inden du starter programmering. Maksimal tid er 120 sek.

LEDNINGSDIAGRAM



MONTERING, DRIFT

- Tjek at der er slukket for spændingen.
- Kontroller at kablet er spændingsfrit med et egnet instrument.
- Tilslut kablerne til terminalerne som på ledningsdiagrammet.
- Monter modtageren SRP-02 i dåsen.
- Tænd for spændingen.

Et kort tryk på den programmerede trykknop i lokal tilstand (< 2 sek.) eller på persiennens afbryder (valgfrit) starter bevægelse af persiennen. Et kort tryk mere på samme knop eller på afbryderen for persiennen, stopper persiennen i den ønskede højde. Ved at trykke på trykknappen eller afbryderen i længere tid (> 2 sek.) aktiveres komfort-tilstand (persiennen bevæger sig i ønsket retning og stopper bevægelsen efter den ønskede tid). Et kort tryk på senderens trykknop (programmeret i central-tilstand) åbner eller lukker persiennen helt.

PROGRAMMERING AF TRÅDLØSE SENDERE

LOKAL-tilstand:



Tryk på PROG-knappen på SRP-02-enheden og hold den nede indtil den røde lysdiode tænder, og slip så knappen igen.

Tryk og slip den første knop på senderen (op ▲). Den røde lysdiode begynder at blinke, efter et stykke tid lyser den konstant.

Tryk og slip den anden knop på senderen (ned ▼). Lysdioden begynder at blinke og slukker bagefter - SENDEREN ER NU INDKODET.

CENTRAL-tilstand:



Tryk på PROG-knappen på ROP-01-enheden og hold den nede indtil den røde lysdiode tænder. Slip så knappen igen. Vent (ca. 5 sek.) til lysdioden begynder at blinke, efter et stykke tid lyser den konstant.

Tryk og slip den første knop på senderen (op ▲). Den røde lysdiode begynder at blinke, efter et stykke tid lyser den konstant.

Tryk og slip den anden knop på senderen (ned ▼). Lysdioden begynder at blinke og slukker bagefter - SENDEREN ER NU INDKODET.

Eksempel på programmerings procedure ved hjælp af fjernbetjeningen P-257/2. For andre trådløse sendere i EXTA FREE-serien er proceduren den samme, med forbehold at 2-kanals sendere kun kan programmeres til en tilstand - lokalt eller centralt.

BEMÆRK: hvis der skal byttes om på knapperne for lokal eller central styring (i 4-kanals sendere) skal programmerings proceduren udføres ad to omgange, først programmeres knapperne for lokal styring, derefter knapperne for centralstyring. For at skifte fra lokal-tilstand til central-tilstand på 2-kanals sendere, skal styreenhedens hukommelse først slettes og derefter kan senderen programmeres til central-tilstand. Der kan kun programmeres en sender ad gangen under en programmerings cyklus. Når enhedens hukommelse er fuld, begynder den røde lysdiode at blinke, når du prøver at indprogrammere flere sendere.

SLETNING AF FJERNBETJENINGER



Tryk på PROG-knappen på SRP-02 enheden og hold den nede.

Efter ca. 5 sekunder begynder den røde lysdiode at blinke og slukker bagefter.

Slip knappen på SRP-02 - HUKOMMELSEN ER NU SLETTET

2

TEKNISK DATA

Tilslutnings klemmer:	L, N
Mærkespænding:	230V AC
Forsyningsspænding tolerance:	-15 til +10%
Mærkefrekvens:	50/60Hz
Mærkeeffekt:	0,4 W (standby-tilstand) 0,7W (ved bevægelse af persienner)
Transmission:	radio 868.32 MHz
Transmission retning:	envejs
Kodning:	overførsel med adressering
Max antal sendere:	32
Rækkevidde:	op til 250 m i åbent område
Max tid for bevægelse af persiennen:	120 sec
Tidsindstilling af komfort-tilstand:	1 til 120 sek (hver 0,1 sek)
Optisk drifts indikator:	rød lysdiode
Tilslutnings terminaler for lokal styring:	LOKAL ▲ (op), ▼ (ned)
Tilslutnings terminaler for persiennemotor:	▲ (op), ▼ (ned)
Parametre relækontakter:	2 sluttende 5A / 250V- AC 1250VA
Antal tilslutnings terminaler:	6
Tværsnits areal på tilslutnings terminalerne:	0,2 til 2,5 mm ²
Omgivelses temperatur:	-10 til +55 C°
Montering:	1 modul indmursdåse eller underlag
Kapsling klasse:	IP20 (EN 60529)
Tæthed klasse:	II
Overspændings klasse:	II
Forurenings grad:	2
Overspændings beskyttelse:	1 kV (EN 61000-4-5)
Mål:	47.5x47.5x20 mm
Vægt:	0.039 kg
Standarder:	EN 60669, EN 60950, EN 61000



MALMBERGS

Malmbergs Elektriske A/S, Generatorvej 14, 2860 Søborg, DANMARK
Telefon: 44 50 03 77 Telefax: 44 50 03 79 ordre@malmbergs.dk www.malmbergs.com

Radio roller blinds controller SRP-02



Mounting in a Ø60 mm junction box



Mounting indoor only



Co-operation with EXTA FREE transmitters

Radio roller blinds controller SRP-02 is used to control roller blind drives with 230V AC motor with a limit switch. The device realises roller blinds local and central control functions and it has the possibility of comfort mode adjustment. Comfort modes are used to adjust roller blinds position (height level) and to memorise the height level. Central mode is used in case of a totally closed or opened roller blind or a group of roller blinds.

Characteristic features:

- used in wired and wireless control of roller blinds, sun blinds and gate drives, (electric motors of 230V AC),
- wired local control inputs,
- easily installed in Ø60 mm junction box,
- energy-saving device, possibility of constant work,
- two comfort modes - upper and bottom - memory of roller blind height level (e.g. roller blind open at a half height level),
- possibility of cooperation with any roller blind switch (which is not equipped in backlight elements),

APPEARANCE

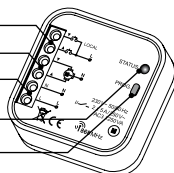
Local wired control terminals (up ▲, down ▼)

Roller blind motor terminals (up ▲, down ▼)

Input (supply) terminals (L, N)

Optic signalling of receiver's operation

Programming push-button



1

COMFORT MODE TIME PROGRAMMING



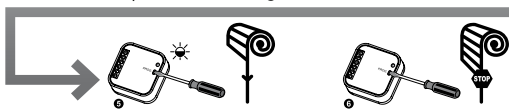
Open the roller blind completely.



Press PROG push-button of SRP-02 device for a longer time until LED red diode switches on (constant signal). Next release PROG push-button. Wait (for about 5 seconds) until the LED red diode switches on (first signal pulsates, next the signal is constant).



Wait again (for about 5 seconds) until the LED red diode switches on (first signal pulsates, next the signal is constant).

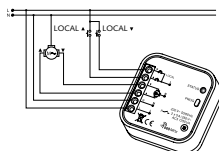


Press PROG push-button of SRP-02 device, next release PROG push-button - the roller blind moves automatically.

When the roller blind is in a required comfort position - press PROG push-button and release it - the roller blind stops - ROLLER BLIND MOVEMENT TIME IS ADDED.

Time programming example for upper comfort mode. In order to programme time for bottom comfort mode, it is necessary to close the roller blind completely before programming procedure starts. Maximum time is 120 seconds.

DIAGRAM



MOUNTING, FUNCTIONING

1. Make sure that the power is disconnected.
2. Check if there is no voltage on connection cables by means of a special measure equipment.
3. Connect the cables with the terminals in accordance with the wiring diagram.
4. Install SRP-02 device in the junction box.
5. Switch on the power supply from the mains.

A short press on the programmed push-button in local mode (<2 sec.) or the roller blind switch (optional) will start the movement of the roller blind. Another short press of the same push-button or the switch will stop the roller blind at the required level. Pressing the push-button or the switch longer (>2 sec.) will activate comfort mode (the roller blind moves in required direction and stops according to the adjusted time). A short press on the transmitter's push-button (programmed in the central mode) will open or close the roller blind completely.

RADIO TRANSMITTERS PROGRAMMING

LOCAL mode:



Press PROG push-button of SRP-02 device for a longer time until LED red diode switches on (constant signal). Next release PROG push-button.

Press and release transmitter's first push-button (movement ▲). LED red diode switches on (first signal pulsates, next the signal is constant).

Press and release the second transmitter's push-button (movement ▼). LED red diode switches on (signal pulsates) and then switches off - THE TRANSMITTER IS ADDED.

CENTRAL mode:



Press PROG push-button of SRP-02 device for a longer time until LED red diode switches on (constant signal). Next release PROG push-button. Wait (for about 5 seconds) until the LED red diode switches on (first signal pulsates, next the signal is constant).

Press and release transmitter's first push-button (movement ▲). LED red diode switches on (first signal pulsates, next the signal is constant).

Press and release the second transmitter's push-button (movement ▼). LED red diode switches on (the signal pulsates) and next it switches off - THE TRANSMITTER IS ADDED.

An exemplary programming procedure with P-257/4 remote control. The procedure for the rest of radio EXTA FREE transmitters is analogous with reservation that 2-channel transmitters can be programmed only in one mode - local or central.

CAUTION: If push-button changes are required for local and central control (in a 4-channel transmitter) the programming procedure should be for two modes separately (first local control push-buttons, then central control push-buttons). In case of a 2-channel transmitter the change from local control to central control should start with controller's memory deletion and only then transmitter's programming procedure for central mode can start. One transmitter can be added during one programming cycle. Full memory is signalled with pulsating LED red diode.

REMOTE CONTROL DELETION



Press PROG push-button of SRP-02 device for a longer time.



After 5 seconds LED red diode switches on (signal pulsates) and then it switches off.



Release the push-button in SRP-02 - MEMORY IS DELETED.

2

TECHNICAL DATA

Input (supply) terminals:	L, N
Input rated voltage:	230V AC
Input voltage tolerance:	-15 ÷ +10 %
Nominal frequency:	50/60Hz
Nominal power consumption:	0.4 W ("stand-by" mode) 0.7 W (roller blind movement)
Transmission:	radio 868.32 MHz
Coding way:	unidirectional
Coding:	addressing transmission
Maximum number of transmitters:	32
Range:	up to 250 m in the open area
Maximum time of roller blind movement:	120 sec
Comfort mode time adjustment:	1 ÷ 120 sec (every 0.1 sec)
Optic signalling of transmitter's operation:	LED red diode
Local control terminals:	LOCAL ▲ (up), ▼ (down)
Roller blind motor power supply terminals:	▲ (up), ▼ (down)
Relay contact parameters:	2NO 5A / 250V~ AC1 1250VA
Number of terminal clamps:	6
Section of connecting cables:	0.2 ÷ 2.50 mm ²
Ambient temperature range:	-10 ÷ +55°C
Casing mounting:	installation cable box Ø60 mm
IP rating:	IP20 (EN 60529)
Protection class:	II
Overvoltage category:	II
Pollution degree:	2
Surge voltage:	1 kV (EN 61000-4-5)
Dimensions:	47.5x47.5x20 mm
Weight:	0.039 kg
Reference standard:	EN 60669, EN 60950, EN 61000



MALMBERGS

Malmbergs Elektriska AB, PO Box 144, SE-692 23 Kumla, SWEDEN
Phone: +46 (0)19 58 77 00 Fax: +46 (0)19 57 11 77 info@malmbergs.com www.malmbergs.com