

Trådlös strömbrytare, 2-kanal

RNK-02

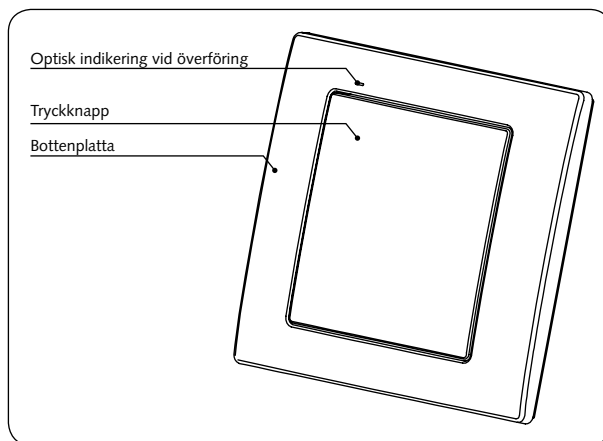


FUNKTIONER

- Trådlös strömbrytare, 2-kanals.
- Trådlös styrning av EXTA FREE mottagare.
- Möjlighet till oberoende styrning av två mottagare.
- Lång räckvidd (upp till 250 m).
- Batteridriven.
- Enkel installation och montering möjlig på många ställen.
- Optisk indikering vid överföring och batteristatus.
- Möjlighet till samtidig omkoppling på/av av valfritt antal EXTA FREE mottagare.

1

PRODUKTÖVERSIKT



RÄCKVIDD

Modell	SLR-11	ROP-04
RNK-02	180 m	200 m
RNK-04	180 m	200 m

OBS: Den angivna räckvidden avser öppet område i ideala förhållanden utan några hinder. Om hinder finns mellan sändare och mottagare, är det lämpligt att minska avståndet enligt följande riktlinjer; tegel: från 10 till 40%, trä och gips: från 5 till 20%, armerad betong: från 40 till 80%, metall: från 90 till 100%, glas: från 10 till 20%. Medel- eller högspänningskraftledningar ovan eller under jord, radio- eller TV-sändare, mobilmaster nära utrustningen kan också påverka räckvidden negativt.

2

MONTERING, FUNKTION

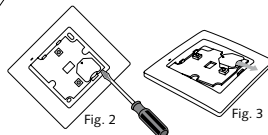
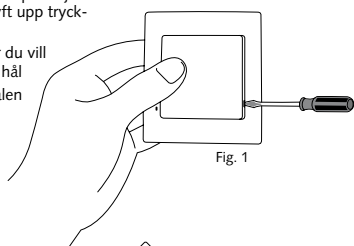
Vid tryck på tryckknappen, skickar sändaren en signal med 868,32 MHz frekvens vilken styr EXTA FREE mottagare.

Programmeringsproceduren av enheten (dvs att lägga till en sändare till en mottagares minne) beskrivs i en särskild bruksanvisning för EXTA FREE.

Enheten kan monteras var som helst med hjälp av självhäftande tejp eller med skruv och plugg 5x(3x30) mm.

Montering med hjälp av skruv och plugg:

1. Lossa tryckknappen genom att trycka på ena sidan av den, stoppa in en spårmejsel i spåret på andra sidan och lyft upp tryckknappen (Fig. 1).
2. Hitta ett ställe på väggen där du vill montera sändaren, borra två hål som motsvarar monteringshålen på sändarens bottenplatta.
3. Sätt pluggar i hålen.
4. Fäst bottenplattan genom att skruva in två skruvar.
5. Sätt tillbaka tryckknappen.



BYTE AV BATTERI

Batteriurladdning indikeras genom att den röda LED-dioden blinkar under överföringen.

1. Lossa tryckknappen (Fig. 1).
2. Bänd upp kretskortet försiktigt med hjälp av en skruvmejsel (Fig. 2).
3. Ta bort batteriet från batterihållaren (Fig. 3).
4. Sätt in ett nytt batteri. Kontrollera att + och - polerna på batteriet överensstämmer med markeringen på batterifacket. Batteri som sitter åt fel håll kan orsaka skador på enheten.
5. Sätt tillbaka kretskortet på bottenplattan.
6. Sätt tillbaka tryckknappen.

OBS: Vid byte av batteri rekommenderas att man trycker på någon av knapparna i ca 5 sekunder innan man sätter i batteriet i batterihållaren. Tryck sedan på tryckknappen flera gånger för att kontrollera att det fungerar. Om sändaren inte fungerar testa med ett nytt batteri.

3

TEKNISKA DATA

99 170 10	
Batterispänning:	3V DC
Batterityp:	CR2032
Batteriets livslängd:	3-5 år (beroende på användning)
Antal kanaler:	2
Frekvens:	868,32 MHz
Överföring:	Envägs, utan kontroll
Signal:	Adresserad
Räckvidd:	Upp till 250 m i öppet område
Optisk indikering vid överföring /batteriurladdning:	Röd LED-diod
Omgivningstemperatur:	-10 till +55°C
Placering:	Valfri
Montage:	Plugg, dubbelhäftande tejp
Kapslingsklass:	IP20 (EN 60529)
Skyddsklass:	III
Föreoreningsgrad:	2
Mått:	90x80x11,5 mm
Vikt:	0,038 kg
Standarder:	ETSI EN 300 220-1, ETSI EN 300 220-2



Används med EXTA FREE sändare



MALMBERGS

Malmbergs Elektriska AB, Box 144, 692 23 Kumla
Tel: 019-58 77 00 Fax: 019-57 11 77 info@malmbergs.com www.malmbergs.com

4

Langaton painonappi, 2-kanavainen

RNK-02

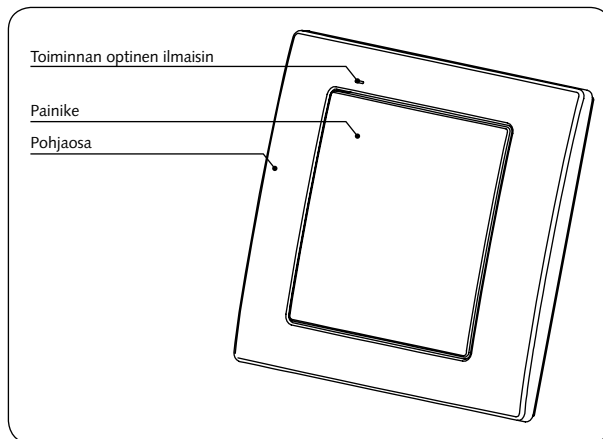


OMINAISUUDET

- 2-kanavainen langaton kaukosäädin,
- EXTA FREE järjestelmän vastaanottimien ohjaamiseen,
- mahdollisuus ohjata kahta erillistä vastaanotinta,
- laaja toimintasäde (jopa 250 m),
- paristotoiminen,
- helppo asennus, asennettavissa kaikkiin pintoihin,
- toiminta ja pariston tila ovat optisesti ilmaistuja,
- mahdollisuus käyttää rajatonta määrää EXTA FREE vastaanottimia.

1

KUVAUUS



KANTOMATKA

Tyyppi	SLR-11	ROP-04
RNK-02	180 m	200 m
RNK-04	180 m	200 m

HUOMIO: Toimintamatka on ilmoitettu vapaassa tilassa ideaalisissa olosuhteissa ilman esteitä. Jos lähettimen ja vastaanottimen välillä on esteitä, vähentää se kantamaa seuraavasti: tiiliseinä: 10-40%, puu- tai kipsilevy: 5-20%, vahvistettu betoni: 40-80%, metalli: 90-100%, lasi: 10-20%. Maan alla tai korkeilla paikoilla, voimalinjojen, radio- tai televisiolähettimien, GSM-tukiasemoiden läheisyys kantama voi myös poiketa ilmoitetusta.

2

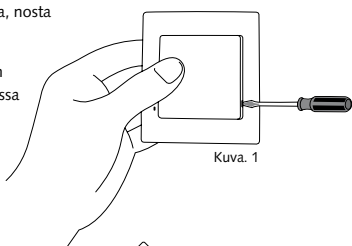
ASENTAMINEN, TOIMINNOT

Painamalla painiketta, lähetin lähettää signaalin taajuudella 868.32MHz EXTA FREE- vastaanottimille. **Ohjelmointi opastetaan käytettävän EXTA FREE- vastaanottimen ohjeissa.**

Lähetin voidaan asentaa kaikkiin pintoihin, joko kaksipuoleisella teipillä tai ruuveilla 5x(3x30) mm.

Asennus ruuveilla:

1. Irrota painike- paina painiketta toiselta laidalta ja käännä pienellä ruuvimeisselillä toisella laidalla olevasta urasta, nosta painike pois (Kuva 1).
2. Valitse asennuspaikka, poraa asennuspintaan kaksi reikään noudattaen lähettimen pohjassa olevia kiinnitysreikiä.
3. Asenna ruuvitulpat reikiin.
4. Kiinnitä pohjalevy ruuveilla ruuvitulppiin.
5. Aseta painike paikoilleen.



PARISTON VAIHTO

Pariston vaihtotarve ilmaistaan punaisen merkkivalon vilkkumisella käytön aikana.

1. Irrota painike (Kuva 1).
2. Irrota ruuvimeisselin avulla piirilevy pohjaosasta (Kuva 2) ja poista se aikaaltaan.
3. Poista vanha paristo kotelostaan (Kuva 3).
4. Aseta uusi paristo paikoilleen. Varmista että pariston napaisuus vastaa paristokoteloon merkittyä. Väärin asennettu paristo voi aiheuttaa laitteen vioittumisen.
5. Asenna piirilevy takaisin paikoilleen.
6. Laita painike paikoilleen.

HUOMIO: Paristoa vaihtaessa, on suositeltavaa painaa jotain painikkeista n. viisi sekuntia ennen uuden pariston asentamista. Seuraavaksi paina lähetyspainiketta muutaman kerran toiminnan tarkistamiseksi. Jos lähetin ei toimi oikein, toista paristonvaihtoprosessi.

3

TEKNISET TIEDOT

99 170 10	
Käyttöjännite:	3V DC
Paristo:	CR2032
Pariston kesto:	3 ÷ 5 vuotta (riippuen käytöstä)
Kanavia:	2
Lähetystaajuus:	radio 868.32 MHz
Lähetystapa:	suuntaamaton
Salaus:	osoitteellinen
Kantomatka:	jopa 250 metriä vapaassa tilassa
Toiminnan optinen ilmaisin/pariston tyhjenemisen ilmaisin:	punainen LED- merkkivalo
Käyttölämpötila:	-10 ÷ +55°C
Asennussuunta:	vapaa
Kiinnitystapa:	ruuvikiinnitys, kaksipuoleinen teippi
Suojausluokka:	IP20 (EN 60529)
Suojaustaso:	III
Ympäristöhaittaluokka:	2
Mitat:	90 x 80 x 11.5 mm
Paino:	0.038 kg
Hyväksynnät:	ETSI EN 300 220-1, ETSI EN 300 220-2



Toimii EXTA FREE lähettimien kanssa



MALMBERGS

Malmberg Elektro Oy, Juhanilantie 1, 01740 Vantaa, SUOMI
Puh: 09-855 34 30 Fax: 09-855 34 340 malmbergs@malmberg-elektro.fi www.malmbergs.com

4

DK

Trådløs afbryder, 2-kanal

RNK-02

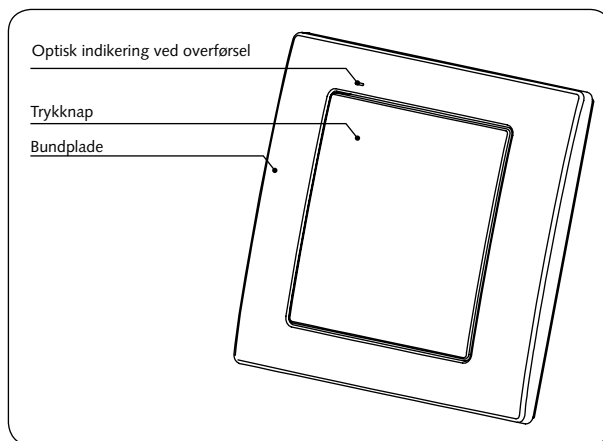


FUNKTIONER

- Trådløs afbryder, 2-kanals.
- Trådløs styring af EXTA FREE modtagere.
- Mulighed for uafhængig styring af to modtagere.
- Lang rækkevidde (op til 250m).
- Batteridrevet.
- Nem installation og montage mange steder.
- Optisk indikering ved overførsel og batteristatus
- Mulighed for samtidig tænd/sluk af valgfrit antal EXTA FREE modtagere.

1

PRODUKTOVERSIGT



RÆKKEVIDDE

Model	SLR-11	ROP-04
RNK-02	180 m	200 m
RNK-04	180 m	200 m

OBS: Den angivne rækkevidde er opgivet ved opsætning i åbne områder med ideelle forhold uden forhindringer. Hvis der er forhindringer mellem sender og modtager, er det muligt at rækkevidden bliver nedsat i henhold til følgende retningslinjer: mursten fra 10 til 40%, træ og gips fra 5 til 20%, armeret beton fra 40 til 80%, metal fra 90 til 100%, glas fra 10 til 20%. Mellem- eller højspændingskabler over eller under jorden, radio- eller tv-sendere samt mobiltelefonisendemaster i nærheden af udstyret, kan også påvirke rækkevidden negativt.

2

MONTERING, FUNKTION

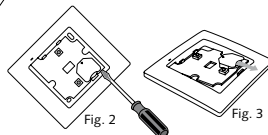
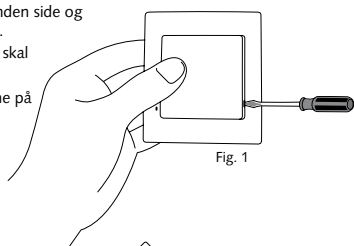
Ved tryk på trykknappen, afgiver senderen et signal med en frekvens 868,32 MHz, hvilket styrer EXTA FREE modtagere.

Programmeringsproceduren af enheden (dvs. at tilføje en sender til en modtagers hukommelse) beskrives i en særskilt brugsanvisning for EXTA FREE.

Enheden kan monteres hvor som helst ved hjælp af dobbeltklæbende tape eller med skruer og plugs 5x(3x30) mm.

Montering ved hjælp af skruer og plugs:

1. Fjern trykknappen ved at trykke på den ene side af den, tryk så en flad skrue-trækker ind i hullet på den anden side og løft op i trykknappen (Fig. 1).
2. Markér på væggen hvor den skal monteres, bor to huller som modsvarer monteringshullerne på senderens bundplade.
3. Sæt plugs i hullerne.
4. Skru bundpladen fast ved at skru de to skruer fast.
5. Sæt så trykknappen på igen.



BATTERI SKIFT

Afladt batteri indikeres ved at den røde lysdiode blinker under overførsel.

1. Fjern trykknappen (Fig. 1)
2. Vip printkortet op forsigtigt med en flad skrue-trækker (Fig. 2)
3. Fjern batteriet fra batteriholderen (Fig.3).
4. Sæt et nyt batteri i. Kontroller at + og - polerne på batteriet stemmer overens med markeringen på batteriets plads. Batterier som sidder forkert, kan gøre skade på enheden.
5. Sæt printkortet tilbage på bundpladen.
6. Sæt trykknappen på igen.

OBS: Ved ombytning af batteri anbefales det at man trykker på en af knapperne i ca. 5 sekunder, inden man sætter batteriet i batteriholderen. Tryk så på knappen flere gange for at kontrollere at det fungerer. Hvis senderen ikke fungerer, testes med et nyt batteri.

3

TEKNISK DATA

99 170 10	
Batterispænding:	3V DC
Batteritype:	CR2032
Batteri levetid:	3- 5 år (afhængigt af anvendelsen)
Antal kanaler:	2
Frekvens:	radio 868.32 MHz
Transmission:	Envejs, uden kontrol
Signal:	Addresseret
Rækkevidde:	op til 250 m i åbent område
Optisk indikering ved overførsel/ afladt batteri:	Rød lysdiode
Omgivelsestemperatur:	-10 til +55 C°
Placering:	Valgfri
Montering:	plugs, dobbeltklæbende tape
Kapslingsklasse:	IP20 (EN 60529)
Beskyttelsesklasse:	III
Forureningsgrad:	2
Mål:	90 x 80 x 11.5 mm
Vægt:	0.038 kg
Standarder:	ETSI EN 300 220-1, ETSI EN 300 220-2



Anvendes med EXTA FREE sendere



MALMBERGS

Malmbergs Elektriske A/S, Generatorvej 14, 2860 Søborg, DANMARK
Telefon: 44 50 03 77 Telefax: 44 50 03 79 ordre@malmbergs.dk www.malmbergs.com

4

EN

Wireless Push Button, 2 Channel

RNK-02

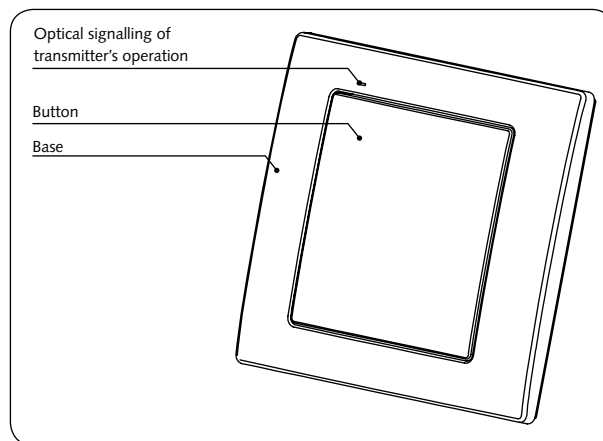


FEATURES

- 2-channel button radio transmitter,
- Remote control of EXTA FREE receivers,
- Possibility of independent control of two receivers,
- Wide range of operation (up to 250 m),
- Battery powered,
- Easy installation and mounting possibility in any place,
- Sending information and battery status are optically signalled,
- Possibility of simultaneous switching on / off of any number of EXTA FREE receivers.

1

APPEARANCE



COOPERATION AND OPERATION RANGE

Symbol	SLR-11	ROP-04
RNK-02	180 m	200 m
RNK-04	180 m	200 m

CAUTION: The given range concerns open area - an ideal condition without any natural or artificial obstacles. If there are some obstacles between a transmitter and a receiver, it is advisable to decrease the range according to: wood and plaster - from 5 to 20, bricks - from 10 to 40 %, reinforced concrete - from 40 to 80 %, metal - from 90 to 100 %, glass - from 10 to 20%. Over- and underground medium and high electrical power lines, radio and television transmitters, GSM transmitters set close to a device system have also a negative influence on the range.

2

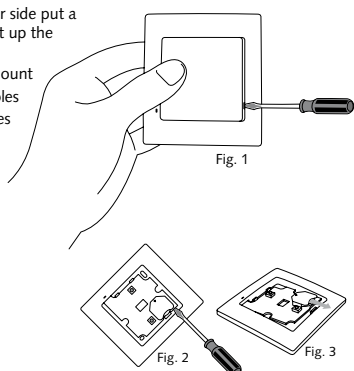
MOUNTING, FUNCTIONING

By pressing the button, the transmitter sends a signal with 868.32 MHz frequency which controls EXTA FREE receivers. **Device programming procedure (adding a transmitter to a receiver's memory) is described in particular EXTA FREE manual instructions.**

The device can be mounted in any place by means of double-sided adhesive tape or wall plugs 5 x (3 x 30) mm.

Mounting by means of wall plugs:

1. Remove the button - to do it press the button on one side, and on the other side put a screwdriver into a slot and lift up the button (Fig. 1)
2. Find a place on the wall to mount the transmitter, make two holes corresponding mounting holes from the transmitter's base.
3. Set wall plugs in the holes.
4. Fix the base by means of screwing screws into wall plugs.
5. Place the button again.

**BATTERY CHANGE**

Battery discharge status is signalled by several LED red diode flashes during transmission time.

1. Remove the button (Fig. 1).
2. By means of a screwdriver lever up the printed-circuit board releasing the bottom latch (Fig. 2), and remove it from the base.
3. Remove the battery from the latch (Fig. 3).
4. Mount a new battery. Watch battery polarisation marked on the latch. Wrong battery mounting may cause device damage.
5. Put the removed printed-circuit board back in the base.
6. Put the button back.

CAUTION: While changing the battery, it is suggested to press any of the buttons for about 5 seconds before putting it into a latch. Next press transmission button several times to check its operation. If the transmitter does not work properly repeat the battery change procedure.

3

TECHNICAL DATA

99 170 10	
Input rated voltage:	3V DC
Battery type:	CR2032
Battery working life:	3 ÷ 5 years (depending on use)
Number of channels:	2
Transmission:	radio 868.32 MHz
Transmission way:	unidirectional
Coding:	addressing transmission
Range:	up to 250 m in the open area
Optical signalling of transmission/battery discharge:	LED red diode
Ambient temperature:	-10 ÷ +55°C
Operating position:	free
Casing mounting:	wall plugs, double-sided adhesive tape
IP rating:	IP20 (EN 60529)
Protection class:	III
Pollution degree:	2
Dimensions:	90 x 80 x 11.5 mm
Weight:	0.038 kg
Reference standard:	ETSI EN 300 220-1, ETSI EN 300 220-2



Co-operation
with EXTA FREE
transmitters



MALMBERGS

Malmbergs Elektriska AB, PO Box 144, SE-692 23 Kumla, SWEDEN
Phone: +46 (0)19 58 77 00 Fax: +46 (0)19 57 11 77 info@malmbergs.com www.malmbergs.com

4